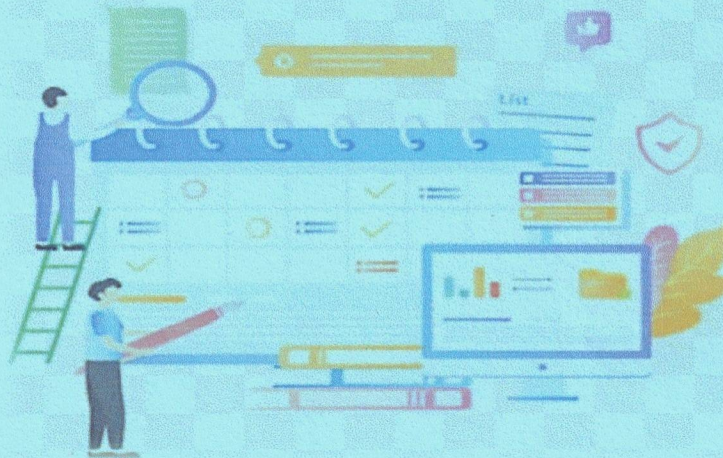




# แผนพัฒนาท้องถิ่น

(พ.ศ.๒๕๖๖-๒๕๗๐)

เปลี่ยนแปลง ครั้งที่ ๑/๒๕๖๗



## องค์การบริหารส่วนตำบลน้ำพุ อำเภอบ้านนาสาร จังหวัดสุราษฎร์ธานี

งานวิเคราะห์นโยบายและแผน สำนักงานปลัด องค์การบริหารส่วนตำบลน้ำพุ  
อำเภอบ้านนาสาร จังหวัดสุราษฎร์ธานี



ประกาศองค์การบริหารส่วนตำบลน้ำพุ  
เรื่อง ประกาศใช้แผนพัฒนาท้องถิ่น (พ.ศ.๒๕๖๖-๒๕๗๐) เปลี่ยนแปลงครั้งที่ ๑/๒๕๖๗

\*\*\*\*\*

ตามระเบียบกระทรวงมหาดไทยว่าด้วยการจัดทำแผนพัฒนาขององค์กรปกครองส่วนท้องถิ่น พ.ศ.๒๕๔๘ และที่แก้ไขเพิ่มเติมถึงฉบับที่ ๓ พ.ศ.๒๕๖๑ ข้อ ๒๒/๑ เมื่อแผนพัฒนาท้องถิ่นที่เปลี่ยนแปลงได้รับความเห็นชอบจากการประชุมสภาองค์การบริหารส่วนตำบลน้ำพุ สมัยสามัญ สมัยที่ ๒ ครั้งที่ ๑ ประจำปี พ.ศ.๒๕๖๗ วันศุกร์ที่ ๑๔ มิถุนายน ๒๕๖๗ แล้วให้ส่งแผนพัฒนาท้องถิ่นดังกล่าวให้ผู้บริหารท้องถิ่นประกาศใช้ พร้อมทั้งปิดประกาศให้ประชาชนทราบโดยเปิดเผยไม่น้อยกว่าสามสิบวันนับแต่วันที่ผู้บริหารท้องถิ่นประกาศใช้

ดังนั้น เพื่อให้การบริหารงานขององค์การบริหารส่วนตำบลน้ำพุเป็นไปอย่างมีประสิทธิภาพ สามารถนำแผนพัฒนาท้องถิ่นไปใช้ได้ถูกต้อง องค์การบริหารส่วนตำบลน้ำพุจึงประกาศใช้แผนพัฒนาท้องถิ่น (พ.ศ.๒๕๖๖ - ๒๕๗๐) เปลี่ยนแปลงครั้งที่ ๑/๒๕๖๗ โดยมีผลตั้งแต่วันที่นี้เป็นต้นไป ทั้งนี้สามารถขอดูรายละเอียด สอบถามเพิ่มเติมได้ที่ [www.numpu.go.th](http://www.numpu.go.th). หรือ โทรศัพท์ : ๐๗๗-๓๔๘๑๐๘ โทรสาร : ๐๗๗-๓๔๘๑๐๘

จึงประกาศให้ทราบโดยทั่วกัน

ประกาศ ณ วันที่ ๑๗) เดือน มิถุนายน พ.ศ.๒๕๖๗

(นายถนัดกิจ โพธิ์โพ้น)

นายกองค์การบริหารส่วนตำบลน้ำพุ

# คำนำ

ตามระเบียบกระทรวงมหาดไทยว่าด้วยการจัดทำแผนพัฒนาขององค์กรปกครองส่วนท้องถิ่น พ.ศ.๒๕๔๘ และที่แก้ไขเพิ่มเติมถึงฉบับที่ ๓ พ.ศ.๒๕๖๑ ประกอบกับหนังสือกระทรวงมหาดไทย ที่ มท ๐๘๑๐.๓/ว ๖๐๘๖ ลงวันที่ ๑๙ สิงหาคม ๒๕๖๕ ได้แจ้งเรื่องชักจูงแนวทางการปฏิบัติการใช้แผนพัฒนาท้องถิ่นขององค์กรปกครองส่วนท้องถิ่นเพื่อจัดทำบริการสาธารณะหรือกิจกรรมสาธารณะ เพื่อให้องค์กรปกครองส่วนท้องถิ่นสามารถจัดทำงบประมาณรายจ่ายขององค์กรปกครองส่วนท้องถิ่นบูรณาการโครงการพัฒนาท้องถิ่นในพื้นที่ได้อย่างมีประสิทธิภาพ เกิดประโยชน์สูงสุดต่อประชาชน

แผนพัฒนาท้องถิ่น (พ.ศ.๒๕๖๖ - ๒๕๗๐) หมายรวมถึงยุทธศาสตร์การพัฒนาขององค์การบริหารส่วนตำบลน้ำพุ ประกอบด้วยรายละเอียดของกิจกรรม/โครงการ ซึ่งในแผนพัฒนาท้องถิ่นขององค์การบริหารส่วนตำบลน้ำพุ ได้มีการทบทวน เพิ่มเติม หรือเปลี่ยนแปลง โดยได้ผ่านกระบวนการประชาคมท้องถิ่นเพื่อสร้างกระบวนการมีส่วนร่วมของประชาชน โดยองค์กรปกครองส่วนท้องถิ่นได้ทบทวนโครงการที่บรรจุไว้ในแผนพัฒนาท้องถิ่นให้เป็นปัจจุบัน เพื่อนำเป็นกรอบและแนวทางในการจัดทำงบประมาณรายจ่ายประจำปี งบประมาณรายจ่ายเพิ่มเติม งบประมาณจากเงินสะสมในแต่ละปีงบประมาณ ในช่วงของแผนนั้น รวมทั้งวางแนวทางเพื่อให้มีการปฏิบัติให้บรรลุวัตถุประสงค์ตามโครงการพัฒนาที่กำหนดไว้ในแผนพัฒนาท้องถิ่น

องค์การบริหารส่วนตำบลน้ำพุ ขอขอบคุณผู้แทนประชาคมหมู่บ้าน ประชาคมตำบล คณะกรรมการสนับสนุนการจัดทำแผนฯ คณะกรรมการพัฒนาฯ ในการจัดทำแผนฯ ส่วนราชการและส่วนที่เกี่ยวข้องทุกภาคส่วน ตลอดจนหัวหน้าส่วนราชการทุกท่านที่ได้ให้ข้อมูลและเสนอความคิดเห็น และแนวทางในการจัดทำแผนพัฒนาท้องถิ่น (พ.ศ.๒๕๖๖ - ๒๕๗๐) เปลี่ยนแปลง ครั้งที่ ๑/๒๕๖๗ จนสำเร็จตามวัตถุประสงค์ ในครั้งนี้เป็นอย่างดียิ่ง

งานวิเคราะห์นโยบายและแผน สำนักปลัด  
องค์การบริหารส่วนตำบลน้ำพุ  
อำเภอบ้านนาสาร จังหวัดสุราษฎร์ธานี

# สารบัญ

ส่วนที่ ๑ บทนำ	หน้า
๑. เหตุผลและความจำเป็น	๑
๒. วัตถุประสงค์ของการเปลี่ยนแปลงแผนพัฒนาท้องถิ่น (พ.ศ.๒๕๖๖-พ.ศ.๒๕๗๐)	๑
๓. ขั้นตอนการเปลี่ยนแปลงแผนพัฒนาท้องถิ่น (พ.ศ.๒๕๖๖-พ.ศ.๒๕๗๐)	๑
<b>ส่วนที่ ๒ บัญชีสรุปโครงการพัฒนา</b>	
๑. บัญชีสรุปโครงการพัฒนาแผนพัฒนาท้องถิ่น พ.ศ.๒๕๖๖ - พ.ศ.๒๕๗๐ เปลี่ยนแปลง ครั้งที่ ๑/๒๕๖๗ (ผ.๐๑)	๓
<b>ส่วนที่ ๓ รายละเอียดโครงการพัฒนา</b>	
๑. รายละเอียดโครงการพัฒนา แผนพัฒนาท้องถิ่น พ.ศ.๒๕๖๖ - พ.ศ.๒๕๗๐ เปลี่ยนแปลง ครั้งที่ ๑/๒๕๖๗ (ผ.๐๒)	๘

# ส่วนที่ ๑

## บทนำ

### ๑. เหตุผลความจำเป็น

ตามที่องค์การบริหารส่วนตำบลน้ำพุได้มีการจัดทำและประกาศใช้แผนพัฒนาท้องถิ่น (พ.ศ.๒๕๖๖ - ๒๕๗๐) เมื่อวันที่ ๒๘ กันยายน ๒๕๖๔ ไปแล้วนั้น เนื่องจากองค์การบริหารส่วนตำบลน้ำพุ มีความจำเป็นในการพิจารณาเปลี่ยนแปลงโครงการในแผนพัฒนาท้องถิ่น (พ.ศ.๒๕๖๖ - ๒๕๗๐) เพื่อให้โครงการสามารถแก้ไขปัญหาความเดือดร้อนของประชาชนได้ทันเวลาและมีประสิทธิภาพ จึงมีความจำเป็นในการเปลี่ยนแปลงแผนพัฒนาท้องถิ่น (พ.ศ.๒๕๖๖ - ๒๕๗๐) เพื่อให้ปัญหา/ความต้องการนำไปสู่การปฏิบัติที่แท้จริง ดังนั้นเพื่อให้การเปลี่ยนแปลงแผนพัฒนาท้องถิ่นเป็นไปตามระเบียบฯ เกิดประสิทธิภาพและประสิทธิผลในการปฏิบัติงานสามารถแก้ไขปัญหาความเดือดร้อนให้กับประชาชนได้ องค์การบริหารส่วนตำบลน้ำพุจึงได้จัดทำแผนพัฒนาท้องถิ่น (พ.ศ.๒๕๖๖ - ๒๕๗๐) เปลี่ยนแปลงครั้งที่ ๑/๒๕๖๗ ขึ้น

### ๒. วัตถุประสงค์ของการเปลี่ยนแปลงแผนพัฒนาท้องถิ่น

เพื่อให้แผนพัฒนาท้องถิ่นมีความสอดคล้องกับสถานการณ์ในปัจจุบันนำไปสู่การปฏิบัติได้อย่างมีประสิทธิภาพเกิดประโยชน์สุขต่อประชาชน สามารถนำโครงการพัฒนาในแผนพัฒนาท้องถิ่นไปจัดทำงบประมาณตามปีที่กำหนดไว้ และใช้เป็นกรอบในการจัดทางงบประมาณ งบประมาณรายจ่ายเพิ่มเติม และงบประมาณจากเงินสะสมต่อไป

### ๓. ขั้นตอนการเปลี่ยนแปลงแผนพัฒนาท้องถิ่น

ตามหนังสือกระทรวงมหาดไทย ที่ มท ๐๘๑๐.๓๒/ว ๖๐๘๖ ลงวันที่ ๑๙ สิงหาคม ๒๕๖๕ เรื่องซักซ้อมแนวทางปฏิบัติการใช้แผนพัฒนาท้องถิ่นขององค์กรปกครองส่วนท้องถิ่นเพื่อจัดทำบริการสาธารณะหรือกิจกรรมสาธารณะ การเปลี่ยนแปลงแผนพัฒนาท้องถิ่นอาจให้คณะกรรมการสนับสนุนการจัดทำแผนพัฒนาท้องถิ่นได้พิจารณาร่างให้คณะกรรมการพัฒนาท้องถิ่นก็ได้ตามที่เห็นสมควร เมื่อคณะกรรมการพัฒนาท้องถิ่นพิจารณาร่างแผนพัฒนาท้องถิ่นที่เปลี่ยนแปลงแล้ว ให้ส่งร่างแผนพัฒนาท้องถิ่นที่เปลี่ยนแปลงดังกล่าวให้ผู้บริหารท้องถิ่นประกาศใช้ พร้อมทั้งปิดประกาศให้ประชาชนทราบโดยเปิดเผยไม่น้อยกว่าสามสิบวันนับแต่วันที่ผู้บริหารท้องถิ่นประกาศใช้ สำหรับองค์การบริหารส่วนตำบลให้ยกร่างแผนพัฒนาท้องถิ่นที่เปลี่ยนแปลงให้สภาองค์การบริหารส่วนตำบลพิจารณาตามมาตรา ๔๖ แห่งพระราชบัญญัติสภาตำบลและองค์การบริหารส่วนตำบล พ.ศ.๒๕๓๗ ด้วย จึงประกาศใช้ได้และให้พิจารณาเป็นวาระเดียว

ระเบียบกระทรวงมหาดไทยว่าด้วยการจัดทำแผนพัฒนาขององค์กรปกครองส่วนท้องถิ่น พ.ศ.๒๕๔๘ และแก้ไขเพิ่มเติมถึง (ฉบับที่ ๓) พ.ศ.๒๕๖๑ ข้อ ๒๒/๑ เพื่อประโยชน์ของประชาชน การเปลี่ยนแปลงแผนพัฒนาท้องถิ่นเป็นอำนาจของคณะกรรมการพัฒนาท้องถิ่น สำหรับองค์การบริหารส่วนตำบลให้ส่งร่างแผนพัฒนาท้องถิ่นที่เปลี่ยนแปลงให้สภาองค์การบริหารส่วนตำบลพิจารณาตามมาตรา ๔๖ แห่งพระราชบัญญัติสภาและองค์การบริหารส่วนตำบล พ.ศ.๒๕๓๗ ด้วย เมื่อแผนพัฒนาท้องถิ่นได้รับความเห็นชอบแล้วให้ส่งแผนพัฒนาท้องถิ่นดังกล่าวให้ผู้บริหารท้องถิ่นประกาศใช้ พร้อมทั้งปิดประกาศให้ประชาชนทราบโดยเปิดเผยไม่น้อยกว่าสามสิบวันนับแต่วันที่ผู้บริหารท้องถิ่นประกาศใช้ ดังนั้นเพื่อให้การดำเนินการเปลี่ยนแปลงแผนพัฒนาท้องถิ่นเป็นไปตามระเบียบดังกล่าวและเกิดประสิทธิภาพและประสิทธิผลในการปฏิบัติงาน องค์การบริหารส่วนตำบลน้ำพุจึงได้จัดทำแผนพัฒนาท้องถิ่น (พ.ศ.๒๕๖๖ - ๒๕๗๐) เปลี่ยนแปลง ครั้งที่ ๑/๒๕๖๗ ขึ้น

โดยองค์การบริหารส่วนตำบลน้ำพุได้ดำเนินการตามระเบียบกระทรวงมหาดไทยว่าด้วยการจัดทำแผนพัฒนาขององค์กรปกครองส่วนท้องถิ่น พ.ศ.๒๕๔๘ และแก้ไขเพิ่มเติมถึง (ฉบับที่ ๓) พ.ศ.๒๕๖๑ ตามรายละเอียดที่กล่าวมาข้างต้นครบทุกขั้นตอนที่กำหนดไว้ และเมื่อผู้บริหารท้องถิ่นประกาศใช้แผนพัฒนาท้องถิ่น (พ.ศ.๒๕๖๖ - ๒๕๗๐) เปลี่ยนแปลง ครั้งที่ ๑/๒๕๖๗ แล้วจะใช้เป็นกรอบในการพัฒนาท้องถิ่นต่อไป

## ส่วนที่ ๒

### บัญชีสรุปโครงการพัฒนา

แผนพัฒนาท้องถิ่น (พ.ศ.๒๕๖๖ - พ.ศ.๒๕๗๐) เปลี่ยนแปลงครั้งที่ ๑/๒๕๖๗  
องค์การบริหารส่วนตำบลน้ำพุ อำเภอบ้านนาสาร จังหวัดสุราษฎร์ธานี

บัญชีสรุปโครงการพัฒนา

(แบบ ผ.๐๑)

แผนพัฒนาท้องถิ่น (พ.ศ.๒๕๖๖ - พ.ศ.๒๕๗๐) เปลี่ยนแปลงครั้งที่ ๑/๒๕๖๗  
องค์การบริหารส่วนตำบลน้ำพุ อำเภอบ้านนาสาร จังหวัดสุราษฎร์ธานี

ยุทธศาสตร์/กลยุทธ์/แผนงาน โครงการพื้นฐาน	ปี ๒๕๖๖		ปี ๒๕๖๗		ปี ๒๕๖๘		ปี ๒๕๖๙		ปี ๒๕๗๐		รวม ๕ ปี	
	จำนวนโครงการ	งบประมาณ (บาท)	จำนวนโครงการ	งบประมาณ (บาท)	จำนวนโครงการ	งบประมาณ (บาท)	จำนวนโครงการ	งบประมาณ (บาท)	จำนวนโครงการ	งบประมาณ (บาท)	จำนวนโครงการ	งบประมาณ (บาท)
๑. ยุทธศาสตร์การพัฒนาด้านการศึกษา โครงการสร้างพื้นฐาน ๑.๑ กลยุทธ์ที่ ๖ ก่อสร้าง ปรับปรุง แหล่งน้ำอุปโภคบริโภคบำรุงรักษาทางคมนาคม สะพาน เขื่อน ระบบระบายน้ำ (๑) แผนงานอุตสาหกรรมและการโยธา ๑.๒ กลยุทธ์ที่ ๗ จัดให้มีไฟฟ้าใช้อย่างทั่วถึง ขยายเขตไฟฟ้าตามสภาพพื้นที่ให้ครอบคลุมและทั่วถึงทั้งตำบล (๑) แผนงานเกษตรและชุมชน	-	-	๗	๓,๑๗๙,๐๐๐	๓	๒,๐๑๙,๐๐๐	๑	๕๗๓,๐๐๐	๑	๙๓๖,๐๐๐	๑๒	๖,๕๒๒,๐๐๐
<b>รวม</b>	-	-	๗	๓,๑๗๙,๐๐๐	๓	๒,๐๑๙,๐๐๐	๑	๕๗๓,๐๐๐	๑	๙๓๖,๐๐๐	๑๒	๖,๕๒๒,๐๐๐
๒. ยุทธศาสตร์การพัฒนาด้านงานส่งเสริมคุณภาพชีวิต ๒.๑ กลยุทธ์ที่ ๑ ส่งเสริมและพัฒนาคุณภาพการจัดการศึกษาทุกประเภทและทุกระดับให้ได้มาตรฐานและเป็นไปตามความต้องการท้องถิ่น (๑) แผนงานการศึกษา	-	-	-	-	-	-	-	-	-	-	-	-



บัญชีสรุปโครงการพัฒนา

(แบบ ผ.๐๑)

แผนพัฒนาท้องถิ่น (พ.ศ.๒๕๖๖ - พ.ศ.๒๕๗๐) เปลี่ยนแปลงครั้งที่ ๑/๒๕๖๗  
องค์การบริหารส่วนตำบลน้ำพุ อำเภอป่าโมกข์ จังหวัดสุพรรณบุรีธานี

ยุทธศาสตร์/กลยุทธ์/แผนงาน	ปี ๒๕๖๖		ปี ๒๕๖๗		ปี ๒๕๖๘		ปี ๒๕๖๙		ปี ๒๕๗๐		รวม ๕ ปี	
	จำนวนโครงการ	งบประมาณ (บาท)	จำนวนโครงการ	งบประมาณ (บาท)	จำนวนโครงการ	งบประมาณ (บาท)	จำนวนโครงการ	งบประมาณ (บาท)	จำนวนโครงการ	งบประมาณ (บาท)	จำนวนโครงการ	งบประมาณ (บาท)
๒.๒ กลยุทธ์ที่ ๔ ส่งเสริมสนับสนุนการพัฒนาคุณภาพชีวิตเด็ก เยาวชน สตรี ผู้สูงอายุและผู้ด้อยโอกาส	-	-	-	-	-	-	-	-	-	-	-	-
(๑) แผนงานสร้างความเข้มแข็งของชุมชน	-	-	-	-	-	-	-	-	-	-	-	-
๒.๓ กลยุทธ์ที่ ๕ ส่งเสริมสนับสนุนการควบคุมโรคติดต่อ การป้องกัน และการแก้ไขปัญหายาเสพติด	-	-	-	-	-	-	-	-	-	-	-	-
(๑) แผนงานสาธารณสุข	-	-	-	-	-	-	-	-	-	-	-	-
<b>รวม</b>	-	-	-	-	-	-	-	-	-	-	-	-
๓. ยุทธศาสตร์การพัฒนาด้านเศรษฐกิจ	-	-	-	-	-	-	-	-	-	-	-	-
๓.๑ กลยุทธ์ที่ ๑๓ ส่งเสริมการมีส่วนร่วมของทุกภาคส่วนในการอนุรักษ์พื้นที่พัฒนาแหล่งน้ำ พื้นที่สีเขียว และเฝ้าระวังรักษาคุณภาพสิ่งแวดล้อม	-	-	-	-	-	-	-	-	-	-	-	-
(๑) แผนงานการเกษตร	-	-	-	-	-	-	-	-	-	-	-	-
<b>รวม</b>	-	-	-	-	-	-	-	-	-	-	-	-

บัญชีสรุปโครงการพัฒนา

(แบบ ผ.๑๑)

แผนพัฒนาท้องถิ่น (พ.ศ.๒๕๖๖ - พ.ศ.๒๕๗๐) เปลี่ยนแปลงครั้งที่ ๑/๒๕๖๗  
องค์การบริหารส่วนตำบลนาโพธิ์ อำเภอบ้านนาสาร จังหวัดสุราษฎร์ธานี

ยุทธศาสตร์/กลยุทธ์/แผนงาน	ปี ๒๕๖๖		ปี ๒๕๖๗		ปี ๒๕๖๘		ปี ๒๕๖๙		ปี ๒๕๗๐		รวม ๕ ปี	
	จำนวนโครงการ	งบประมาณ (บาท)	จำนวนโครงการ	งบประมาณ (บาท)	จำนวนโครงการ	งบประมาณ (บาท)	จำนวนโครงการ	งบประมาณ (บาท)	จำนวนโครงการ	งบประมาณ (บาท)	จำนวนโครงการ	งบประมาณ (บาท)
๔. ยุทธศาสตร์การพัฒนาด้านการจัดระเบียบชุมชน/สังคม และการรักษาความสงบเรียบร้อย												
๔.๑ กลยุทธ์ที่ ๑๘ ส่งเสริมให้ท้องถิ่นมีความสามารถและมีศักยภาพในการสนับสนุนงานป้องกันและบรรเทาสาธารณภัยตลอดถึงการรักษาความสงบเรียบร้อยในท้องถิ่น	-	-	-	-	-	-	-	-	-	-	-	-
(๑) แผนงานรักษาความสงบภายใน	-	-	-	-	-	-	-	-	-	-	-	-
รวม	-	-	-	-	-	-	-	-	-	-	-	-
๕. ยุทธศาสตร์การพัฒนาด้านทรัพยากรธรรมชาติและสิ่งแวดล้อม												
๕.๑ กลยุทธ์ที่ ๑๒ ส่งเสริมการอนุรักษ์ฟื้นฟูและบริหารจัดการทรัพยากรธรรมชาติและสิ่งแวดล้อม	-	-	-	-	-	-	-	-	-	-	-	-
(๑) แผนงานการพัฒนาแหล่งท่องเที่ยว	-	-	-	-	-	-	-	-	-	-	-	-
รวม	-	-	-	-	-	-	-	-	-	-	-	-

บัญชีสรุปโครงการพัฒนา

(แบบ ผ.๐๑)

แผนพัฒนาท้องถิ่น (พ.ศ.๒๕๖๖ - พ.ศ.๒๕๗๐) เปลี่ยนแปลงครั้งที่ ๑/๒๕๖๗  
องค์การบริหารส่วนตำบลน้ำพุ อำเภอบ้านนาสาร จังหวัดสุราษฎร์ธานี

	ปี ๒๕๖๖		ปี ๒๕๖๗		ปี ๒๕๖๘		ปี ๒๕๖๙		ปี ๒๕๗๐		รวม ๕ ปี	
	จำนวนโครงการ	งบประมาณ (บาท)	จำนวนโครงการ	งบประมาณ (บาท)	จำนวนโครงการ	งบประมาณ (บาท)	จำนวนโครงการ	งบประมาณ (บาท)	จำนวนโครงการ	งบประมาณ (บาท)	จำนวนโครงการ	งบประมาณ (บาท)
ยุทธศาสตร์/กลยุทธ์/แผนงาน												
๖. ยุทธศาสตร์การพัฒนาด้านศาสนา ศิลปะ วัฒนธรรม จารีตประเพณี และภูมิปัญญาท้องถิ่น												
๖.๑ กลยุทธ์ที่ ๑๔ ส่งเสริม สนับสนุน กิจกรรมด้านกีฬานันทนาการให้กับประชาชนทุกระดับและพัฒนาทักษะกีฬาสู่วิชาชีพ	๑	๑๐๐,๐๐๐	๑	๓๐๐,๐๐๐	๑	๓๐๐,๐๐๐	๑	๓๐๐,๐๐๐	๑	๓๐๐,๐๐๐	๕	๑,๑๐๐,๐๐๐
(๑) แผนงานงานการศาสนา วัฒนธรรม และ นันทนาการ	๑	๑๐๐,๐๐๐	๑	๑๐๕,๐๐๐	๑	๓๐๐,๐๐๐	๑	๓๐๐,๐๐๐	๑	๓๐๐,๐๐๐	๕	๑,๑๐๕,๐๐๐
๗. ยุทธศาสตร์การพัฒนาด้านการบริหารจัดการ												
๗.๑ กลยุทธ์ที่ ๑ ส่งเสริมและพัฒนาคุณภาพ การจัดการศึกษาทุกประเภทและทุกระดับให้ ได้มาตรฐานและเป็นไปตามความต้องการของท้องถิ่น	๑	๒๐,๐๐๐	๒	๕๗๐,๐๐๐	๑	๒๐๐,๐๐๐	๑	๒๐๐,๐๐๐	๑	๒๐๐,๐๐๐	๖	๑,๑๖๐,๐๐๐
(๑) แผนงานบริหารงานทั่วไป	๑	๒๐,๐๐๐	๒	๕๗๐,๐๐๐	๑	๒๐๐,๐๐๐	๑	๒๐๐,๐๐๐	๑	๒๐๐,๐๐๐	๖	๑,๑๖๐,๐๐๐
รวม	๒	๑๒๐,๐๐๐	๑๑	๓,๙๕๔,๐๐๐	๖	๒,๓๓๙,๐๐๐	๓	๘๐๐,๐๐๐	๔	๑,๓๓๖,๐๐๐	๒๖	๘,๙๕๙,๐๐๐
รวมทั้งสิ้น												

## ส่วนที่ ๓

### รายละเอียดโครงการพัฒนา

แผนพัฒนาท้องถิ่น (พ.ศ.๒๕๖๖ – พ.ศ.๒๕๗๐) เปลี่ยนแปลงครั้งที่ ๑/๒๕๖๗  
องค์การบริหารส่วนตำบลน้ำพุ อำเภอบ้านนาสาร จังหวัดสุราษฎร์ธานี

บัญชีสรุปโครงการพัฒนา

(แบบ ผ.๐๒)

แผนพัฒนาท้องถิ่น (พ.ศ.๒๕๖๖ - พ.ศ.๒๕๗๐) เปลี่ยนแปลงครั้งที่ ๑/๒๕๖๗

องค์การบริหารส่วนตำบลน้ำพุ อำเภอบ้านนาสาร จังหวัดสุราษฎร์ธานี

ก. ยุทธศาสตร์ชาติ ๒๐ ปี ยุทธศาสตร์ที่ ๒ ด้านการสร้างความสามารถในการแข่งขัน ๒๐ ปี

ข. แผนพัฒนาเศรษฐกิจและสังคมแห่งชาติ ฉบับที่ ๑๓ หมายความว่า ๗ ไทยมีวิสาหกิจขนาดกลางและขนาดย่อมที่เข้มแข็ง มีศักยภาพสูง และสามารถ แข่งขันได้

ค. Sustainable Development Goal: SDGs เป้าหมายที่ ๙ สร้างโครงสร้างพื้นฐานที่มีความทนทาน ส่งเสริมการพัฒนาอุตสาหกรรมที่ครอบคลุมและยั่งยืนและส่งเสริมนวัตกรรม

ง. ยุทธศาสตร์จังหวัดที่ ๓ การเชื่อมโยงเส้นทางคมนาคมและศูนย์กลาง (Logistics) ภาคใต้ตอนบน

จ. ยุทธศาสตร์การพัฒนาขององค์กรปกครองส่วนท้องถิ่นในเขตจังหวัดสุราษฎร์ธานี ยุทธศาสตร์ที่ ๑ ด้านโครงสร้างพื้นฐาน

๑) ยุทธศาสตร์ที่ ๑ ยุทธศาสตร์การพัฒนาการโครงสร้างพื้นฐาน

๑.๑ กลยุทธ์ที่ ๖ ก่อสร้าง ปรับปรุง แหล่งน้ำอุปโภคบริโภคบำรุงรักษาทางคมนาคม สะพาน เขื่อน ระบบ ระบายน้ำ

(๑) แผนงานอุตสาหกรรมและการโยธา

ที่	โครงการ	วัตถุประสงค์	เป้าหมาย ผลผลิตของโครงการ	งบประมาณและที่ผ่านมา				ตัวชี้วัด (KPI)	ผลลัพธ์ที่คาดว่าจะได้รับ	หน่วยงาน ที่รับผิดชอบ
				๒๕๖๖ (บาท)	๒๕๖๗ (บาท)	๒๕๖๘ (บาท)	๒๕๖๙ (บาท)			
<b>ข้อความเดิม</b>										
๘	โครงการถมไหล่ทางด้วยหินแอนไฮไรต์ด้วย หินแอนไฮไรต์ถนนสาย نامهพร้าว - หัวหมาก หมู่ที่ ๑ ตำบลน้ำพุ อำเภอบ้านนาสาร จังหวัดสุราษฎร์ธานี	เพื่อให้ประชาชนได้รับ ความสะดวก ปลอดภัย ในการคมนาคม และ ขนส่ง	เป้าหมาย ผลผลิตของโครงการ โดยทำการถมไหล่ทางด้วยหินแอนไฮไรต์ ขนาด กว้าง ๐.๕๐ เมตร ระยะทางยาว ๖๘๕.๐๐ เมตร หนาเฉลี่ย ๐.๑๕ เมตร (๒ ด้าน) รวมปริมาณ หินแอนไฮไรต์ไม่น้อยกว่า ๑๐๒.๗๕ ลูกบาศก์ เมตร พร้อมเกลี่ยเรียบ ระบายเอียงตามแบบ แปลนของ อบต.น้ำพุ กำหนด	๓๗,๐๐๐	-	-	-	มีเส้นทาง คมนาคมที่มี คุณภาพได้ มาตรฐาน จำนวน ๑ สาย	ประชาชนมี เส้นทางคมนาคมที่ ได้มาตรฐาน และมี เส้นทางในการ ขนส่งสินค้าผลิต ทางการเกษตร	กองช่าง
<b>เปลี่ยนแปลง</b>										
๑	โครงการถมไหล่ทางด้วย หินแอนไฮไรต์ถนนสาย نامهพร้าว - หัวหมาก หมู่ที่ ๑ ตำบลน้ำพุ อำเภอบ้านนาสาร จังหวัดสุราษฎร์ธานี	เพื่อให้ประชาชน ได้รับความสะดวก ปลอดภัยในการสัญจร	โดยการถมหินแอนไฮไรต์ทาง ขนาดกว้าง ๐.๕๐ เมตร ความหนา ๐.๒๐ เมตร เป็นช่วงๆ (๒ ด้าน) ระยะทางรวม ๖๓๘ เมตร รวมปริมาณหินแอนไฮไรต์ ไม่น้อยกว่า ๖๓.๘ ลูกบาศก์เมตร พร้อมเกลี่ย เรียบ ระบายเอียงตามแบบแปลนของ อบต. น้ำพุ กำหนด	-	๒๘,๐๐๐	-	-	มีเส้นทาง คมนาคม จำนวน ๑ สาย	ประชาชนมี เส้นทางสัญจรที่ ปลอดภัย สะดวกสบายและ ได้มาตรฐาน	กองช่าง

บัญชีสรุปโครงการพัฒนา

(แบบ ผ.๐๒)

แผนพัฒนาท้องถิ่น (พ.ศ.๒๕๖๖ - พ.ศ.๒๕๗๐) เปลี่ยนแปลงครั้งที่ ๑/๒๕๖๗

องค์การบริหารส่วนตำบลน้ำพุ อำเภอบ้านนาสาร จังหวัดสุราษฎร์ธานี

ก. ยุทธศาสตร์ชาติ ๒๐ ปี ยุทธศาสตร์ที่ ๒ ด้านการสร้างความสามารถในการแข่งขัน ๒๐ ปี

ข. แผนพัฒนาเศรษฐกิจและสังคมแห่งชาติ ฉบับที่ ๑๓ หมวดหมายที่ ๗ ไทยมีวิสัยทัศน์กลางและชนชาติที่ยั่งยืน มีศักยภาพสูง และสามารถ แข่งขันได้

ค. Sustainable Development Goal: SDGs เป้าหมายที่ ๙ สร้างโครงสร้างพื้นฐานที่มีความทนทาน ส่งเสริมการพัฒนาอุตสาหกรรมที่ครอบคลุมและยั่งยืนและส่งเสริมนวัตกรรม

ง. ยุทธศาสตร์จังหวัดที่ ๓ การเชื่อมโยงเส้นทางคมนาคมและศูนย์โลจิสติกส์ (Logistics) ภาคใต้ตอนบน

จ. ยุทธศาสตร์การพัฒนาขององค์กรปกครองส่วนท้องถิ่นในเขตจังหวัดสุราษฎร์ธานี ยุทธศาสตร์ที่ ๑ ด้านโครงสร้างพื้นฐาน

๑) ยุทธศาสตร์ที่ ๑ ยุทธศาสตร์การพัฒนาโครงการโครงสร้างพื้นฐาน

๑.๑ กลยุทธ์ที่ ๒ ก่อสร้าง ปรับปรุง แหล่งน้ำอุปโภคบริโภคบำรุงรักษาทางคมนาคม สะพาน เขื่อน ระบบ ระบายน้ำ

(๑) แผนงานงานอุตสาหกรรมและการโยธา

ที่	โครงการ	วัตถุประสงค์	เป้าหมาย ผลผลิตของโครงการ	งบประมาณและที่ผ่านมา					ตัวชี้วัด (KPI)	ผลลัพธ์ที่คาดว่าจะได้รับ	หน่วยงาน ที่รับผิดชอบ	
				๒๕๖๖ (บาท)	๒๕๖๗ (บาท)	๒๕๖๘ (บาท)	๒๕๖๙ (บาท)	๒๕๗๐ (บาท)				
<b>ข้อความเดิม</b> แผนพัฒนาท้องถิ่น (พ.ศ.๒๕๖๖ - พ.ศ.๒๕๗๐) เพิ่มเติมครั้งที่ ๑/๒๕๖๗ ถ้าตัดปีที่ ๑๓ หน้าที่ ๑๖												
๑๓	โครงการก่อสร้างถังกรอง สนิมเหล็ก ระบบประปา บ้านลุงจิตร หมู่ที่ ๑ ตำบลน้ำพุ อำเภอบ้านนาสาร จังหวัดสุราษฎร์ธานี	เพื่อให้ประชาชน ได้มีน้ำใช้ในการ อุปโภคบริโภค ที่สะอาดและ เพียงพอ	เป้าหมาย ผลผลิตของโครงการ โดยการก่อสร้างถังกรองสนิมเหล็กขนาด ๑๔ ลูกบาศก์เมตร/ชั่วโมง จำนวน ๑ ถัง พร้อม ฐานรองคอนกรีต และทำการเชื่อมต่อถังต่อเดิม รายละเอียดตามแบบแปลนของ อบต.น้ำพุ กำหนด	-	๔๐๐,๐๐๐	-	-	-	-	การก่อสร้างถัง กรองสนิมเหล็ก ระบบประปา จำนวน ๑ แห่ง	ประชาชนมีน้ำ สะอาดใช้ในการ อุปโภคบริโภค ตลอดทั้งปี	กองช่าง
<b>เปลี่ยนแปลง</b>												
๒	โครงการจัดซื้อพร้อม ติดตั้งถังกรองสนิมเหล็ก ระบบประปาบ้านลุงจิตร หมู่ที่ ๑ ตำบลน้ำพุ อำเภอบ้านนาสาร จังหวัดสุราษฎร์ธานี	เพื่อให้ประชาชน ได้มีน้ำใช้ในการ อุปโภคบริโภค ที่สะอาดและ เพียงพอ	โดยการจัดซื้อพร้อมติดตั้งถังกรองสนิมเหล็ก ขนาด ๑๔ ลูกบาศก์เมตร/ชั่วโมง จำนวน ๑ ถัง พร้อมฐานรองคอนกรีตและทำการเชื่อมต่อถังต่อ เดิม รายละเอียดตามแบบแปลนของ อบต.น้ำพุ กำหนด	-	๔๐๐,๐๐๐	-	-	-	-	การก่อสร้างถัง กรองสนิมเหล็ก ระบบประปา จำนวน ๑ แห่ง	ประชาชนมีน้ำ สะอาดใช้ในการ อุปโภคบริโภค ตลอดทั้งปี	กองช่าง

บัญชีสรุปโครงการพัฒนา

(แบบ ผ.๑๒)

แผนพัฒนาท้องถิ่น (พ.ศ.๒๕๖๖ - พ.ศ.๒๕๗๐) เปลี่ยนแปลงครั้งที่ ๑/๒๕๖๗

องค์การบริหารส่วนตำบลน้ำพุ อำเภอบ้านนาสาร จังหวัดสุราษฎร์ธานี

ก. ยุทธศาสตร์ชาติ ๒๐ ปี ยุทธศาสตร์ที่ ๒ ด้านการสร้างโอกาสและความเสมอภาคในการแข่งขัน ๒๐ ปี

ข. แผนพัฒนาเศรษฐกิจและสังคมแห่งชาติ ฉบับที่ ๑๓ หมายเหตุที่ ๗ ไทยมีวิสัยทัศน์กลางและขนาดกลางที่เข้มแข็ง มีศักยภาพสูง และสามารถ แข่งขันได้

ค. Sustainable Development Goal: SDGs เป้าหมายที่ ๙ สร้างโครงสร้างพื้นฐาน ส่งเสริมการพัฒนาอุตสาหกรรมที่ครอบคลุมและยั่งยืนและส่งเสริมนวัตกรรม

ง. ยุทธศาสตร์จังหวัดที่ ๓ การเชื่อมโยงเส้นทางคมนาคมและศูนย์โลจิสติกส์ (Logistics) ภาคใต้ตอนบน

จ. ยุทธศาสตร์การพัฒนาขององค์กรปกครองส่วนท้องถิ่นในเขตจังหวัดสุราษฎร์ธานี ยุทธศาสตร์ที่ ๑ ด้านโครงสร้างพื้นฐาน

๑) ยุทธศาสตร์ที่ ๑ ยุทธศาสตร์การพัฒนาด้านการโครงสร้างพื้นฐาน

๑.๑ กลยุทธ์ที่ ๒ ก่อสร้าง ปรับปรุง แหล่งน้ำอุปโภคบริโภคบำรุงรักษาทางคมนาคม สะพาน เขื่อน ระบบระบายน้ำ

(๑) แผนงานอุตสาหกรรมและการโยธา

ที่	โครงการ	วัตถุประสงค์	เป้าหมาย ผลผลิตของโครงการ	งบประมาณและที่ผ่านมา					ตัวชี้วัด (KPI)	ผลลัพธ์ที่คาดว่าจะได้รับ	หน่วยงาน ที่รับผิดชอบ	
				๒๕๖๖ (บาท)	๒๕๖๗ (บาท)	๒๕๖๘ (บาท)	๒๕๖๙ (บาท)	๒๕๗๐ (บาท)				
<b>ข้อความเดิม</b> แผนพัฒนาท้องถิ่น (พ.ศ.๒๕๖๖ - พ.ศ.๒๕๗๐) เพิ่มเติมครั้งที่ ๑/๒๕๖๗ ลำดับที่ ๑๔ หน้าที่ ๑๖												
๑๔	โครงการก่อสร้างถึงกรง สนิมเหล็ก ระบบประปา โรงเรียนบ้านยางอูง หมู่ที่ ๑ ตำบลน้ำพุ อำเภอบ้านนาสาร จังหวัดสุราษฎร์ธานี	เพื่อให้ประชาชน ได้มีน้ำใช้ในการ อุปโภคบริโภค ที่สะอาดและ เพียงพอ	เพื่อยกก่อสร้างถึงกรงสนิมเหล็กขนาด ๑๔ ลูกบาศก์เมตร/ชั่วโมง จำนวน ๑ ถึง พร้อม ฐานรองคอนกรีต และทำการเชื่อมต่อถังต่อเดิม รายละเอียดตามแบบแปลนของ อบต.น้ำพุ กำหนด	-	๔๐๐,๐๐๐	-	-	-	-	การก่อสร้างถึง กรงสนิมเหล็ก ระบบประปา จำนวน ๑ แห่ง	ประชาชนมีน้ำ สะอาดใช้ในการ อุปโภคบริโภค ตลอดทั้งปี	กองช่าง
<b>เปลี่ยนแปลง</b>												
๓	โครงการจัดซื้อพร้อม ติดตั้งถึงกรงสนิมเหล็ก ระบบประปาโรงเรียนบ้าน ยางอูง หมู่ที่ ๑ ตำบลน้ำพุ อำเภอบ้านนาสาร จังหวัดสุราษฎร์ธานี	เพื่อให้ประชาชน ได้มีน้ำใช้ในการ อุปโภคบริโภค ที่สะอาดและ เพียงพอ	โดยการจัดซื้อพร้อมติดตั้งถึงกรงสนิมเหล็ก ขนาด ๑๔ ลูกบาศก์เมตร/ชั่วโมง จำนวน ๑ ถึง พร้อมฐานรองคอนกรีตและทำการเชื่อมต่อถังต่อ เดิม รายละเอียดตามแบบแปลนของ อบต.น้ำพุ กำหนด	-	๔๐๐,๐๐๐	-	-	-	-	การก่อสร้างถึง กรงสนิมเหล็ก ระบบประปา จำนวน ๑ แห่ง	ประชาชนมีน้ำ สะอาดใช้ในการ อุปโภคบริโภค ตลอดทั้งปี	กองช่าง

บัญชีสรุปโครงการพัฒนา

(แบบ ผ.๐๒)

แผนพัฒนาท้องถิ่น (พ.ศ.๒๕๖๖ - พ.ศ.๒๕๗๐) เปลี่ยนแปลงครั้งที่ ๑/๒๕๖๗

องค์การบริหารส่วนตำบลน้ำพุ อำเภอบ้านนาสาร จังหวัดสุราษฎร์ธานี

ก. ยุทธศาสตร์ชาติ ๒๐ ปี ยุทธศาสตร์ที่ ๒ ด้านการสร้างขีดความสามารถในการแข่งขัน ๒๐ ปี

ข. แผนพัฒนาเศรษฐกิจและสังคมแห่งชาติ ฉบับที่ ๑๓ หมายความว่า ๗ ไทยมีวิสาหกิจขนาดกลางและขนาดย่อมที่เข้มแข็ง มีศักยภาพสูง และสามารถ แข่งขันได้

ค. Sustainable Development Goal: SDGs เป้าหมายที่ ๙ สร้างโครงสร้างพื้นฐานที่มีความทนทาน ส่งเสริมการพัฒนาอุตสาหกรรมที่ครอบคลุมและยั่งยืนและส่งเสริมนวัตกรรม

ง. ยุทธศาสตร์จังหวัดที่ ๓ การเชื่อมโยงเส้นทางคมนาคมและศูนย์กลางโลจิสติกส์ (Logistics) ภาคใต้ตอนบน

จ. ยุทธศาสตร์การพัฒนาขององค์กรปกครองส่วนท้องถิ่นในเขตจังหวัดสุราษฎร์ธานี ยุทธศาสตร์ที่ ๑ ด้านโครงสร้างพื้นฐาน

๑) ยุทธศาสตร์ที่ ๑ ยุทธศาสตร์การพัฒนาโครงการโครงสร้างพื้นฐาน

๑.๑ กลยุทธ์ที่ ๒ ก่อสร้าง ปรับปรุง แหล่งน้ำอุปโภคบริโภคบำรุงรักษาทางคมนาคม สะพาน เขื่อน ระบบระบายน้ำ

(๑) แผนงานอุตสาหกรรมและการโยธา

ที่	โครงการ	วัตถุประสงค์	เป้าหมาย ผลผลิตของโครงการ	งบประมาณและที่ผ่านมา				ตัวชี้วัด (KPI)	ผลลัพธ์ที่คาดว่าจะได้รับ	หน่วยงาน ที่รับผิดชอบ	
				๒๕๖๖ (บาท)	๒๕๖๗ (บาท)	๒๕๖๘ (บาท)	๒๕๖๙ (บาท)				๒๕๗๐ (บาท)
<b>ข้อความเดิม</b> แผนพัฒนาท้องถิ่น (พ.ศ.๒๕๖๖ - พ.ศ.๒๕๗๐) เพิ่มเติมครั้งที่ ๑/๒๕๖๗ หน้าที่ ๑๗											
๑๕	โครงการก่อสร้างถังกรอง สนิมเหล็ก ระบบประปา นามะพร้าว หมู่ที่ ๑ ตำบลน้ำพุ อำเภอบ้านนาสาร จังหวัดสุราษฎร์ธานี	เพื่อให้ประชาชน ได้มีน้ำใช้ในการ อุปโภคบริโภค ที่สะอาดและ เพียงพอ	โดยการก่อสร้างถังกรองสนิมเหล็กขนาด ๑๔ ลูกบาศก์เมตร/ชั่วโมง จำนวน ๑ ถัง พร้อม ฐานรองคอนกรีต และทำการเชื่อมต่อถังต่อเติม รายละเอียดตามแบบแปลนของ อบต.น้ำพุ กำหนด	-	๔๐๐,๐๐๐	-	-	-	การก่อสร้างถัง กรองสนิมเหล็ก ระบบประปา จำนวน ๑ แห่ง	ประชาชนมีน้ำ สะอาดใช้ในการ อุปโภคบริโภค ตลอดทั้งปี	กองช่าง
<b>เปลี่ยนแปลง</b>											
๔	โครงการจัดซื้อพร้อม ติดตั้งถังกรองสนิมเหล็ก ระบบประปามะพร้าว หมู่ที่ ๑ ตำบลน้ำพุ อำเภอบ้านนาสาร จังหวัดสุราษฎร์ธานี	เพื่อให้ประชาชน ได้มีน้ำใช้ในการ อุปโภคบริโภค ที่สะอาดและ เพียงพอ	โดยการจัดซื้อพร้อมติดตั้งถังกรองสนิมเหล็ก ขนาด ๑๔ ลูกบาศก์เมตร/ชั่วโมง จำนวน ๑ ถัง พร้อมฐานรองคอนกรีตและทำการเชื่อมต่อถังต่อ เติม รายละเอียดตามแบบแปลนของ อบต.น้ำพุ กำหนด	-	๔๐๐,๐๐๐	-	-	-	การก่อสร้างถัง กรองสนิมเหล็ก ระบบประปา จำนวน ๑ แห่ง	ประชาชนมีน้ำ สะอาดใช้ในการ อุปโภคบริโภค ตลอดทั้งปี	กองช่าง



บัญชีสรุปโครงการพัฒนา

(แบบ ผ.๐๒)

แผนพัฒนาท้องถิ่น (พ.ศ.๒๕๖๖ - พ.ศ.๒๕๗๐) เปลี่ยนแปลงครั้งที่ ๑/๒๕๖๗

องค์การบริหารส่วนตำบลน้ำพุ อำเภอบ้านนาสาร จังหวัดสุราษฎร์ธานี

ก. ยุทธศาสตร์ชาติ ๒๐ ปี ยุทธศาสตร์ที่ ๒ ด้านการสร้างความรู้ความสามารถในการแข่งขัน ๒๐ ปี

ข. แผนพัฒนาเศรษฐกิจและสังคมแห่งชาติ ฉบับที่ ๑๓ หมายความว่า ๗ ไทยมีวิสาหกิจขนาดกลางและขนาดย่อมที่เข้มแข็ง มีศักยภาพสูง และสามารถแข่งขันได้

ค. Sustainable Development Goal: SDGs เป้าหมายที่ ๙ สร้างโครงสร้างพื้นฐานที่มีความทนทาน ส่งเสริมการพัฒนาอุตสาหกรรมที่ครอบคลุมและยั่งยืนและส่งเสริมนวัตกรรม

ง. ยุทธศาสตร์จังหวัดที่ ๓ การเชื่อมโยงเส้นทางคมนาคมและศูนย์โลจิสติกส์ (Logistics) ภาคใต้ตอนบน

จ. ยุทธศาสตร์การพัฒนาขององค์กรปกครองส่วนท้องถิ่นในเขตจังหวัดสุราษฎร์ธานี ยุทธศาสตร์ที่ ๑ ด้านโครงสร้างพื้นฐาน

๑) ยุทธศาสตร์ที่ ๑ ยุทธศาสตร์การพัฒนาด้านการโครงสร้างพื้นฐาน

๑.๑ กลยุทธ์ที่ ๒ ก่อสร้าง ปรับปรุง แห่ลงน้ำอุปโภคบริโภคบำรุงรักษาทางคมนาคม สะพาน เขื่อน ระบบระบายน้ำ

(๑) แผนงานอุตสาหกรรมและการโยธา

ที่	โครงการ	วัตถุประสงค์	เป้าหมาย ผลผลิตของโครงการ	งบประมาณและที่ผ่านมา				ตัวชี้วัด (KPI)	ผลลัพธ์ที่คาดว่าจะได้รับ	หน่วยงาน ที่รับผิดชอบ	
				๒๕๖๖ (บาท)	๒๕๖๗ (บาท)	๒๕๖๘ (บาท)	๒๕๖๙ (บาท)				๒๕๗๐ (บาท)
<b>ข้อความเดิม</b> แผนพัฒนาท้องถิ่น (พ.ศ.๒๕๖๖ - พ.ศ.๒๕๗๐) เพิ่มเติมครั้งที่ ๑/๒๕๖๗ ลำดับที่ ๒๑											
๒๒	โครงการบุกเบิกถนนสายมิตรภาพ-นายนวดอนสร้อยทอง หมู่ที่ ๓ ตำบลน้ำพุ อำเภอบ้านนาสาร จังหวัดสุราษฎร์ธานี	เพื่อให้ประชาชนได้รับความสะดวกปลอดภัยในการสัญจร	โดยการบุกเบิกถนนขนาดกว้าง ๔.๐๐ เมตร ระยะทางยาว ๔๑๗ เมตร ลงหินคลุกหนา ๐.๑๕ เมตร หรือมีปริมาณหินคลุกไม่น้อยกว่า ๒๕๐.๒ ลูกบาศก์เมตร และลงหินใหญ่ขนาด ๓๐-๕๐ เซนติเมตร หนา ๐.๓๐ เมตร จำนวน ๕๐๐.๔ ลูกบาศก์เมตร รายละเอียดตามแบบแปลนของ อบต.น้ำพุ กำหนด	-	๕๘๖,๐๐๐	-	-	-	มีเส้นทางคมนาคม จำนวน ๑ สาย	ประชาชนมีเส้นทางสัญจรที่ปลอดภัย สะดวกสบายและได้มาตรฐาน	กองช่าง
<b>เปลี่ยนแปลง</b>											
๕	โครงการบุกเบิกถนนสายมิตรภาพ-นายนวดอนสร้อยทอง หมู่ที่ ๓ ตำบลน้ำพุ อำเภอบ้านนาสาร จังหวัดสุราษฎร์ธานี	เพื่อให้ประชาชนได้รับความสะดวกปลอดภัยในการสัญจร	โดยการบุกเบิกถนนขนาดกว้าง ๔.๐๐ เมตร ระยะทางยาว ๖๐๐ เมตร ลงหินคลุกผิวจราจร กว้าง ๓.๕๐ เมตร หนาเฉลี่ย ๐.๑๕ เมตร หรือมีปริมาณหินคลุกไม่น้อยกว่า ๓๖๐ ลูกบาศก์เมตร งานลงหินผุ (แดง) ๔๘๐ ลูกบาศก์เมตร รายละเอียดตามแบบแปลนของ อบต.น้ำพุ กำหนด	-	๑,๐๖๖,๐๐๐	-	-	-	มีเส้นทางคมนาคม จำนวน ๑ สาย	ประชาชนมีเส้นทางสัญจรที่ปลอดภัย สะดวกสบายและได้มาตรฐาน	กองช่าง

บัญชีสรุปโครงการพัฒนา

(แบบ ผ.๐๒)

แผนพัฒนาท้องถิ่น (พ.ศ.๒๕๖๖ - พ.ศ.๒๕๗๐) เปลี่ยนแปลงครั้งที่ ๑/๒๕๖๗

องค์การบริหารส่วนตำบลน้ำพุ อำเภอบ้านนาสาร จังหวัดสุราษฎร์ธานี

ก. ยุทธศาสตร์ชาติ ๒๐ ปี ยุทธศาสตร์ที่ ๒ ด้านการสร้างความรู้ความสามารถในการแข่งขัน ๒๐ ปี

ข. แผนพัฒนาเศรษฐกิจและสังคมแห่งชาติ ฉบับที่ ๑๓ หมายความว่า ๗ ไทยมีวิสาหกิจขนาดกลางและขนาดย่อมที่เข้มแข็ง มีศักยภาพสูง และสามารถ แข่งขันได้

ค. Sustainable Development Goal: SDGs เป้าหมายที่ ๙ สร้างโครงสร้างพื้นฐานที่มีความทนทาน ส่งเสริมการพัฒนาอุตสาหกรรมที่ครอบคลุมและยั่งยืนและส่งเสริมนวัตกรรม

ง. ยุทธศาสตร์จังหวัดที่ ๓ การเชื่อมโยงเส้นทางคมนาคมและศูนย์โลจิสติกส์ (Logistics) ภาคใต้ตอนบน

จ. ยุทธศาสตร์การพัฒนาขององค์กรปกครองส่วนท้องถิ่นในเขตจังหวัดสุราษฎร์ธานี ยุทธศาสตร์ที่ ๑ ด้านโครงสร้างพื้นฐาน

๑) ยุทธศาสตร์ที่ ๑ ยุทธศาสตร์การพัฒนาโครงการโครงสร้างพื้นฐาน

๑.๑ กลยุทธ์ที่ ๒ ก่อสร้าง ปรับปรุง แหล่งน้ำอุปโภคบริโภคบำรุงรักษาทางคมนาคม สะพาน เขื่อน ระบบระบายน้ำ

(๑) แผนงานอุตสาหกรรมและการโยธา

ที่	โครงการ	วัตถุประสงค์	เป้าหมาย ผลผลิตของโครงการ	งบประมาณและที่ผ่านมา				ตัวชี้วัด (KPI)	ผลลัพธ์ที่คาดว่าจะได้รับ	หน่วยงาน ที่รับผิดชอบ	
				๒๕๖๖ (บาท)	๒๕๖๗ (บาท)	๒๕๖๘ (บาท)	๒๕๖๙ (บาท)				๒๕๗๐ (บาท)
<b>ข้อความเดิม</b> แผนพัฒนาท้องถิ่น (พ.ศ.๒๕๖๖ - พ.ศ.๒๕๗๐) เพิ่มเติมครั้งที่ ๑/๒๕๖๗ ลำดับที่ ๒๓											
๒๓	โครงการบุกเบิกถนนสายมิตรภาพ - ความหวัง หมู่ที่ ๓ ตำบลน้ำพุ อำเภอบ้านนาสาร จังหวัดสุราษฎร์ธานี	เพื่อให้ประชาชนได้รับความสะดวกปลอดภัยในการสัญจร	โดยการบุกเบิกถนนขนาดกว้าง ๔.๐๐ เมตร ระยะทางยาว ๖๐๐ เมตร ลงหินคลุกหนา ๐.๑๕ เมตร หรือมีปริมาณหินคลุกไม่น้อยกว่า ๓๖๐ ลูกบาศก์เมตร และลงหินใหญ่ขนาด ๓๐-๕๐ เซนติเมตร หนา ๐.๓๐ เมตร จำนวน ๗๒๐ ลูกบาศก์เมตร รายละเอียดตามแบบแปลนของ อบต.น้ำพุ กำหนด	-	-	๘๐๐,๐๐๐	-	-	มีเส้นทางคมนาคม จำนวน ๑ สาย	ประชาชนมีเส้นทางสัญจรที่ปลอดภัย สะดวกสบายและได้มาตรฐาน	กองช่าง
<b>เปลี่ยนแปลง</b>											
๖	โครงการบุกเบิกถนนสายมิตรภาพ - ความหวัง หมู่ที่ ๓ ตำบลน้ำพุ อำเภอบ้านนาสาร จังหวัดสุราษฎร์ธานี	เพื่อให้ประชาชนได้รับความสะดวกปลอดภัยในการสัญจร	โดยการบุกเบิกถนนขนาดกว้าง ๕.๐๐ เมตร ระยะทางยาว ๔๑๗ เมตร ลงหินคลุกผิวจราจร กว้าง ๔.๐๐ เมตร หนาเฉลี่ย ๐.๑๕ เมตร หรือมีปริมาณหินคลุกไม่น้อยกว่า ๒๕๐.๒ ลูกบาศก์เมตร งานลงหินฟิว (แดง) ๓๓๓.๖๐ ลูกบาศก์เมตร รายละเอียดตามแบบแปลนของ อบต.น้ำพุ กำหนด	-	-	๕๗๓,๐๐๐	-	-	มีเส้นทางคมนาคม จำนวน ๑ สาย	ประชาชนมีเส้นทางสัญจรที่ปลอดภัย สะดวกสบายและได้มาตรฐาน	กองช่าง

บัญชีสรุปโครงการพัฒนา

(แบบ ผ.๐๒)

แผนพัฒนาท้องถิ่น (พ.ศ.๒๕๖๖ - พ.ศ.๒๕๗๐) เปลี่ยนแปลงครั้งที่ ๑/๒๕๖๗

องค์การบริหารส่วนตำบลน้ำพุ อำเภอบ้านนาสาร จังหวัดสุราษฎร์ธานี

ก. ยุทธศาสตร์ชาติ ๒๐ ปี ยุทธศาสตร์ที่ ๒ ด้านการสร้างความรู้ความสามารถในการแข่งขัน ๒๐ ปี

ข. แผนพัฒนาเศรษฐกิจและสังคมแห่งชาติ ฉบับที่ ๑๓ หมายความว่า ๗ ไทยมีวิสัยทัศน์ที่ชัดเจนขนาดกลางและขนาดย่อมที่เข้มแข็ง มีศักยภาพสูง และสามารถ แข่งขันได้

ค. Sustainable Development Goal: SDGs เป้าหมายที่ ๙ สร้างโครงสร้างพื้นฐานที่มีความทนทาน ส่งเสริมการพัฒนาอุตสาหกรรมที่ครอบคลุมและยั่งยืนและส่งเสริมนวัตกรรม

ง. ยุทธศาสตร์จังหวัดที่ ๓ การเชื่อมโยงเส้นทางคมนาคมและศูนย์กลาง (Logistics) ภาคใต้ตอนบน

จ. ยุทธศาสตร์การพัฒนาขององค์กรปกครองส่วนท้องถิ่นในเขตจังหวัดสุราษฎร์ธานี ยุทธศาสตร์ที่ ๑ ด้านโครงสร้างพื้นฐาน

๑) ยุทธศาสตร์ที่ ๑ ยุทธศาสตร์การพัฒนาโครงการโครงสร้างพื้นฐาน

๑.๑ กัลยยุทธ์ที่ ๒ ก่อสร้าง ปรับปรุง แหล่งน้ำอุปโภคบริโภคบำรุงรักษาทางคมนาคม สะพาน เขื่อน ระบบ ระบายน้ำ

(๑) แผนงานอุตสาหกรรมและการโยธา

ที่	โครงการ	วัตถุประสงค์	เป้าหมาย ผลผลิตของโครงการ	งบประมาณและที่ผ่านมา					ตัวชี้วัด (KPI)	ผลลัพธ์ที่คาดว่าจะได้รับ	หน่วยงาน ที่รับผิดชอบ
				๒๕๖๖ (บาท)	๒๕๖๗ (บาท)	๒๕๖๘ (บาท)	๒๕๖๙ (บาท)	๒๕๗๐ (บาท)			
<b>ข้อความเดิม</b> แผนพัฒนาท้องถิ่น (พ.ศ.๒๕๖๖ - พ.ศ.๒๕๗๐) เพิ่มเติมครั้งที่ ๑/๒๕๖๗ ลำดับที่ ๓๓											
๔๗	โครงการบุกเบิกถนนสายบรรพชน ตอนที่ ๒ (ถนนสายยาว - บรรพชน) หมู่ที่ ๔ ตำบลน้ำพุ อำเภอบ้านนาสาร จังหวัดสุราษฎร์ธานี	เพื่อให้ประชาชนได้รับความสะดวกปลอดภัยในการสัญจร	โดยการบุกเบิกถนนขนาดกว้าง ๔.๐๐ เมตร ระยะทางยาว ๓๘๐ เมตร ลงหินคลุกผิวจราจร กว้าง ๔.๐๐ เมตร หน้า ๐.๑๕ เมตร ระยะทางยาว ๓๘๐ เมตรหรือมีปริมาณหินคลุกไม่น้อยกว่า ๒๒๕ ลูกบาศก์เมตร รายละเอียดตามแบบแปลน อบต.น้ำพุ กำหนด	-	-	๒๕๖,๐๐๐	-	-	มีเส้นทางคมนาคม จำนวน ๑ สาย	ประชาชนมีเส้นทางสัญจรที่ปลอดภัย สะดวกสบายและได้มาตรฐาน	กองช่าง
<b>เปลี่ยนแปลง</b>											
๗	โครงการบุกเบิกถนนสายบรรพชน (ถนนสายยาว - บรรพชน) หมู่ที่ ๔ ตำบลน้ำพุ อำเภอบ้านนาสาร จังหวัดสุราษฎร์ธานี	เพื่อให้ประชาชนได้รับความสะดวกปลอดภัยในการสัญจร	โดยการบุกเบิกถนนขนาดกว้าง ๔.๐๐ เมตร ระยะทางยาว ๓๘๐ เมตร ลงหินคลุกผิวจราจร กว้าง ๓.๕๐ เมตร หน้าถลึง ๐.๑๕ เมตร ระยะทางยาว ๓๘๐ เมตร ปริมาณหินคลุกไม่น้อยกว่า ๑๕๙.๕ ลูกบาศก์เมตร งานลงหินผุ (แดง) ๒๖๖ ลูกบาศก์เมตร รายละเอียดตามแบบแปลนของ อบต.น้ำพุ กำหนด	-	-	๓๗๓,๐๐๐	-	-	มีเส้นทางคมนาคม จำนวน ๑ สาย	ประชาชนมีเส้นทางสัญจรที่ปลอดภัย สะดวกสบายและได้มาตรฐาน	กองช่าง

บัญชีสรุปโครงการพัฒนา

(แบบ ผ.๐๒)

แผนพัฒนาท้องถิ่น (พ.ศ.๒๕๖๖ - พ.ศ.๒๕๗๐) เปลี่ยนแปลงครั้งที่ ๑/๒๕๖๗

องค์การบริหารส่วนตำบลน้ำพุ อำเภอบ้านนาสาร จังหวัดสุราษฎร์ธานี

ก. ยุทธศาสตร์ชาติ ๒๐ ปี ยุทธศาสตร์ที่ ๒ ด้านการสร้างความรู้ความสามารถในการแข่งขัน ๒๐ ปี

ข. แผนพัฒนาเศรษฐกิจและสังคมแห่งชาติ ฉบับที่ ๑๓ หมายความว่า ๗ ไทยมีวิสาหกิจขนาดกลางและขนาดย่อมที่เข้มแข็ง มีศักยภาพสูง และสามารถ แข่งขันได้

ค. Sustainable Development Goal: SDGs เป้าหมายที่ ๙ สร้างโครงสร้างพื้นฐานที่มีความทนทาน ส่งเสริมการพัฒนาอุตสาหกรรมที่ครอบคลุมและยั่งยืนและส่งเสริมนวัตกรรม

ง. ยุทธศาสตร์จังหวัดที่ ๓ การเชื่อมโยงเส้นทางคมนาคมและศูนย์โลจิสติกส์ (Logistics) ภาคใต้ตอนบน

จ. ยุทธศาสตร์การพัฒนาขององค์กรปกครองส่วนท้องถิ่นในเขตจังหวัดสุราษฎร์ธานี ยุทธศาสตร์ที่ ๑ ด้านโครงสร้างพื้นฐาน

๑) ยุทธศาสตร์ที่ ๑ ยุทธศาสตร์การพัฒนาโครงการโครงสร้างพื้นฐาน

๑.๑ กลยุทธ์ที่ ๖ ก่อสร้าง ปรับปรุง แหล่งน้ำอุปโภคบริโภคบำรุงรักษาทางคมนาคม สะพาน เชื้อเพลิง ระบบ ระบายน้ำ

(๑) แผนงานอนุอุตสาหกรรมและการโยธา

ที่	โครงการ	วัตถุประสงค์	เป้าหมาย ผลผลิตของโครงการ	งบประมาณและที่ผ่านมา				ตัวชี้วัด (KPI)	ผลลัพธ์ที่คาดว่าจะได้รับ	หน่วยงาน ที่รับผิดชอบ	
				๒๕๖๖ (บาท)	๒๕๖๗ (บาท)	๒๕๖๘ (บาท)	๒๕๖๙ (บาท)				๒๕๗๐ (บาท)
<b>ข้อความเดิม</b> แผนพัฒนาท้องถิ่น (พ.ศ.๒๕๖๖ - พ.ศ.๒๕๗๐) เพิ่มเติมครั้งที่ ๑/๒๕๖๗ ถ้าตัดปีที่ ๔๘ หน้าที ๓๔											
๔๘	โครงการบุกเบิกถนนสายบรรพชน ตอนที่ ๓ (ถนนสายความเสมอ-นางไร่) หมู่ที่ ๔ ตำบลน้ำพุ อำเภอบ้านนาสาร จังหวัดสุราษฎร์ธานี	เพื่อให้ประชาชนได้รับความสะดวกปลอดภัยในการสัญจร	โดยการบุกเบิกถนนขนาดกว้าง ๔.๐๐ เมตร ระยะทางยาว ๖๑๐ เมตร ลงหินคลุกผิวจราจร กว้าง ๔.๐๐ เมตร หน้า ๐.๑๕ เมตร ระยะทางยาว ๖๑๐ เมตร หรือมีปริมาณหินคลุกไม่น้อยกว่า ๓๖๖ ลูกบาศก์เมตร รายละเอียดตามแบบแปลนของ อบต.น้ำพุ กัทหนด	-	-	๔๑๐,๐๐๐	-	-	มีเส้นทางคมนาคม จำนวน ๑ สาย	ประชาชนมีเส้นทางสัญจรที่ปลอดภัย สะดวกสบายและได้มาตรฐาน	กองช่าง
<b>เปลี่ยนแปลง</b>											
๘	โครงการบุกเบิกถนนถนนสายความเสมอ-นางไร่ หมู่ที่ ๔ ตำบลน้ำพุ อำเภอบ้านนาสาร จังหวัดสุราษฎร์ธานี	เพื่อให้ประชาชนได้รับความสะดวกปลอดภัยในการสัญจร	โดยการบุกเบิกถนนขนาดกว้าง ๔.๐๐ เมตร ระยะทางยาว ๖๑๐ เมตร ลงหินคลุกผิวจราจร กว้าง ๓.๕๐ เมตร หน้าเฉลี่ย ๐.๑๕ เมตร ระยะทางยาว ๖๑๐ เมตร ปริมาณหินคลุกไม่น้อยกว่า ๓๒๐.๒๕ ลูกบาศก์เมตร งานลงหินผุ (แดง) ๔๒๗ ลูกบาศก์เมตร รายละเอียดตามแบบแปลนของ อบต.น้ำพุ กัทหนด	-	-	๖๒๔,๐๐๐	-	-	มีเส้นทางคมนาคม จำนวน ๑ สาย	ประชาชนมีเส้นทางสัญจรที่ปลอดภัย สะดวกสบายและได้มาตรฐาน	กองช่าง

บัญชีสรุปโครงการพัฒนา  
(แบบ ผ.๐๒)

แผนพัฒนาท้องถิ่น (พ.ศ.๒๕๖๖ - พ.ศ.๒๕๗๐) เปลี่ยนแปลงครั้งที่ ๑/๒๕๖๗

องค์การบริหารส่วนตำบลน้ำพุ อำเภอบ้านนาสาร จังหวัดสุราษฎร์ธานี

ก. ยุทธศาสตร์ชาติ ๒๐ ปี ยุทธศาสตร์ที่ ๒ ด้านการสร้างความรู้ความสามารถในการแข่งขัน ๒๐ ปี

ข. แผนพัฒนาเศรษฐกิจและสังคมแห่งชาติ ฉบับที่ ๑๓ หมายความว่า ๗ ไทยมีวิสาหกิจขนาดกลางและขนาดย่อมที่เข้มแข็ง มีศักยภาพสูง และสามารถ แข่งขันได้

ค. Sustainable Development Goal: SDGs เป้าหมายที่ ๙ สร้างโครงสร้างพื้นฐานที่มีความทนทาน ส่งเสริมการพัฒนาอุตสาหกรรมที่ครอบคลุมและยั่งยืนและส่งเสริมนวัตกรรม

ง. ยุทธศาสตร์จังหวัดที่ ๓ การเชื่อมโยงเส้นทางคมนาคมและศูนย์โลจิสติกส์ (Logistics) ภาครัฐได้ต่อยอด

จ. ยุทธศาสตร์การพัฒนาขององค์กรปกครองส่วนท้องถิ่นในเขตจังหวัดสุราษฎร์ธานี ยุทธศาสตร์ที่ ๑ ด้านโครงสร้างพื้นฐาน

๑) ยุทธศาสตร์ที่ ๑ ยุทธศาสตร์การพัฒนาด้านบริการโครงสร้างพื้นฐาน

๑.๑ กลยุทธ์ที่ ๖ ก่อสร้าง ปรับปรุง แหล่งน้ำอุปโภคบริโภคบำรุงรักษาทางคมนาคม สะพาน เขื่อน ระบบ ระบายน้ำ

(๑) แผนงานอุตสาหกรรมและการโยธา

ที่	โครงการ	วัตถุประสงค์	เป้าหมาย ผลผลิตของโครงการ	งบประมาณและที่ผ่านมา					ตัวชี้วัด (KPI)	ผลลัพธ์ที่คาดว่าจะได้รับ	หน่วยงาน ที่รับผิดชอบ
				๒๕๖๖ (บาท)	๒๕๖๗ (บาท)	๒๕๖๘ (บาท)	๒๕๖๙ (บาท)	๒๕๗๐ (บาท)			
<b>ข้อความเดิม</b> แผนพัฒนาท้องถิ่น (พ.ศ.๒๕๖๖ - พ.ศ.๒๕๗๐) เพิ่มเติมครั้งที่ ๑/๒๕๖๗ ลำดับที่ ๓๔											
๔๔	โครงการบุกเบิกถนนสายสุขสวัสดิ์ ตอนที่บ้านลู่เจ็ด หมู่ที่ ๔ ตำบลน้ำพุ อำเภอบ้านนาสาร จังหวัดสุราษฎร์ธานี	- เพื่อให้ประชาชนได้รับความสะดวกปลอดภัยในการสัญจร	โดยการบุกเบิกถนนขนาดกว้าง ๔.๐๐ เมตร ระยะทางยาว ๔๐๐ เมตร ลงหินคลุกหนา ๐.๑๕ เมตร หรือมีปริมาณหินคลุกไม่น้อยกว่า ๒๔๐ ลูกบาศก์เมตร และลงหินใหญ่ขนาด ๓๐-๕๐ เซนติเมตร หนา ๐.๓๐ เมตร จำนวน ๓๒๐ ลูกบาศก์เมตร รายละเอียดตามแบบแปลนของ อบต.น้ำพุ กัทหนด	-	๔๔๘,๐๐๐	-	-	-	มีเส้นทางคมนาคม จำนวน ๑ สาย	ประชาชนมีเส้นทางสัญจรที่ปลอดภัย สะดวกสบายและได้มาตรฐาน	กองช่าง
<b>เปลี่ยนแปลง</b>											
๔	โครงการบุกเบิกถนนสายสุขสวัสดิ์ หมู่ที่ ๔ เชื่อมต่อบ้านลู่เจ็ด หมู่ที่ ๓ ตำบลน้ำพุ อำเภอบ้านนาสาร จังหวัดสุราษฎร์ธานี	เพื่อให้ประชาชนได้รับความสะดวกปลอดภัยในการสัญจร	โดยการบุกเบิกถนนขนาดกว้าง ๔.๐๐ เมตร ระยะทางยาว ๔๐๐ เมตร ลงหินคลุกผิวจราจร กว้าง ๓.๕๐ เมตร หนาเฉลี่ย ๐.๑๕ เมตร หรือมีปริมาณหินคลุกไม่น้อยกว่า ๒๑๐ ลูกบาศก์เมตร งานลงหินผุ (แดง) ๒๕๐ ลูกบาศก์เมตร รายละเอียดตามแบบแปลนของ อบต.น้ำพุ กัทหนด	-	๓๙๒,๐๐๐	-	-	-	มีเส้นทางคมนาคม จำนวน ๑ สาย	ประชาชนมีเส้นทางสัญจรที่ปลอดภัย สะดวกสบายและได้มาตรฐาน	กองช่าง

บัญชีสรุปโครงการพัฒนา

(แบบ ผ.๐๒)

แผนพัฒนาท้องถิ่น (พ.ศ.๒๕๖๖ - พ.ศ.๒๕๗๐) เปลี่ยนแปลงครั้งที่ ๑/๒๕๖๗

องค์การบริหารส่วนตำบลน้ำพุ อำเภอบ้านนาสาร จังหวัดสุราษฎร์ธานี

ก. ยุทธศาสตร์ชาติ ๒๐ ปี ยุทธศาสตร์ที่ ๒ ด้านการสร้างความสามารถในการแข่งขัน ๒๐ ปี

ข. แผนพัฒนาเศรษฐกิจและสังคมแห่งชาติ ฉบับที่ ๑๓ หมายความว่า ๗ ไทยมีวิสาหกิจขนาดกลางและขนาดย่อมที่เข้มแข็ง มีศักยภาพสูง และสามารถ แข่งขันได้

ค. Sustainable Development Goal: SDGs เป้าหมายที่ ๙ สร้างโครงสร้างพื้นฐานที่มีความทนทาน ส่งเสริมการพัฒนาอุตสาหกรรมที่ครอบคลุมและยั่งยืนและส่งเสริมนวัตกรรม

ง. ยุทธศาสตร์จังหวัดที่ ๓ การเชื่อมโยงเส้นทางคมนาคมและศูนย์โลจิสติกส์ (Logistics) ภาครัฐได้ตอนบน

จ. ยุทธศาสตร์การพัฒนาขององค์กรปกครองส่วนท้องถิ่นในเขตจังหวัดสุราษฎร์ธานี ยุทธศาสตร์ที่ ๑ ด้านโครงสร้างพื้นฐาน

๑) ยุทธศาสตร์ที่ ๑ ยุทธศาสตร์การพัฒนาด้านการสร้างพื้นฐาน

๑.๑ กลยุทธ์ที่ ๒ ก่อสร้าง ปรับปรุง แหล่งน้ำอุปโภคบริโภคบำรุงรักษาทางคมนาคม สะพาน เชื้อเพลิง ระบบ ระบายน้ำ

(๑) แผนงานอุตสาหกรรมและการโยธา

ที่	โครงการ	วัตถุประสงค์	เป้าหมาย ผลผลิตของโครงการ	งบประมาณและที่ผ่านมา					ตัวชี้วัด (KPI)	ผลลัพธ์ที่คาดว่าจะได้รับ	หน่วยงาน ที่รับผิดชอบ
				๒๕๖๖ (บาท)	๒๕๖๗ (บาท)	๒๕๖๘ (บาท)	๒๕๖๙ (บาท)	๒๕๗๐ (บาท)			
<b>ข้อความเดิม</b> แผนพัฒนาท้องถิ่น (พ.ศ.๒๕๖๖ - พ.ศ.๒๕๗๐) เพิ่มเติมครั้งที่ ๑/๒๕๖๗ ลำดับที่ ๓๕											
๕๐	โครงการบุกเบิกถนนสาย ประชาร่วมใจ ตอนที่ ๒ (ถนนสายนางไร่) หมู่ที่ ๔ ตำบลน้ำพุ อำเภอบ้านนาสาร จังหวัดสุราษฎร์ธานี	เพื่อให้ประชาชนได้รับ ความสะดวกปลอดภัย ในการสัญจร	โดยบุกเบิกถนนขนาดกว้าง ๔.๐๐ เมตร ระยะทางยาว ๗๒๐ เมตร ลงหินคลุกผิวจราจร กว้าง ๔.๐๐ เมตร ทน ๐.๑๕ เมตร ระยะทาง ยาว ๗๒๐ เมตรหรือมีปริมาณหินคลุกไม่น้อยกว่า ๒,๘๘๐ ลูกบาศก์เมตร รายละเอียดตามแบบ แปลนของ อบต.น้ำพุ กำหนด	-	-	๔๘๕,๐๐๐	-	-	มีเส้นทาง คมนาคม จำนวน ๑ สาย	ประชาชนมี เส้นทางสัญจรที่ ปลอดภัย สะดวกสบายและ ได้มาตรฐาน	กองช่าง
<b>เปลี่ยนแปลง</b>											
๑๐	โครงการบุกเบิกถนนสาย ประชาร่วมใจ ตอนที่ ๒ (ถนนสายนางไร่) หมู่ที่ ๔ ตำบลน้ำพุ อำเภอบ้านนาสาร จังหวัดสุราษฎร์ธานี	เพื่อให้ประชาชน ได้รับความสะดวก ปลอดภัยในการสัญจร	โดยการบุกเบิกถนนขนาดกว้าง ๕.๐๐ เมตร ระยะทางยาว ๘๕๐ เมตร ลงหินคลุกผิวจราจร กว้าง ๕.๐๐ เมตร หนาเฉลี่ย ๐.๑๕ เมตร หรือมี ปริมาณหินคลุกไม่น้อยกว่า ๕๑๐ ลูกบาศก์เมตร งานลงหินผุ (แดง) ๖๘๐ ลูกบาศก์เมตร รายละเอียดตามแบบแปลนของ อบต.น้ำพุ กำหนด	-	-	-	-	๙๓๖,๐๐๐	มีเส้นทาง คมนาคม จำนวน ๑ สาย	ประชาชนมี เส้นทางสัญจรที่ ปลอดภัย สะดวกสบายและ ได้มาตรฐาน	กองช่าง

บัญชีสรุปโครงการพัฒนา

(แบบ ผ.๑๒)

แผนพัฒนาท้องถิ่น (พ.ศ.๒๕๖๖ - พ.ศ.๒๕๗๐ - พ.ศ.๒๕๗๐) เปลี่ยนแปลงครั้งที่ ๑/๒๕๖๗

องค์การบริหารส่วนตำบลน้ำพุ อำเภอบ้านนาสาร จังหวัดสุราษฎร์ธานี

ก. ยุทธศาสตร์ชาติ ๒๐ ปี ยุทธศาสตร์ที่ ๒ ด้านการสร้างเสริมความสามัคคีในการแข่งขัน ๒๐ ปี

ข. แผนพัฒนาเศรษฐกิจและสังคมแห่งชาติ ฉบับที่ ๑๓ หมายความว่า ๗ ไทยมีวิสาหกิจขนาดกลางและขนาดย่อมที่เข้มแข็ง มีศักยภาพสูง และสามารถ แข่งขันได้

ค. Sustainable Development Goal: SDGs เป้าหมายที่ ๙ สร้างโครงสร้างพื้นฐานที่มีคุณภาพ ส่งเสริมการพัฒนาอุตสาหกรรมที่ครอบคลุมและยั่งยืนและส่งเสริมนวัตกรรม

ง. ยุทธศาสตร์จังหวัดที่ ๓ การเชื่อมโยงเส้นทางคมนาคมและศูนย์โลจิสติกส์ (Logistics) ภาคใต้ตอนบน

จ. ยุทธศาสตร์การพัฒนาขององค์กรปกครองส่วนท้องถิ่นในเขตจังหวัดสุราษฎร์ธานี ยุทธศาสตร์ที่ ๑ ด้านโครงสร้างพื้นฐาน

๑) ยุทธศาสตร์ที่ ๑ ยุทธศาสตร์การพัฒนาโครงการโครงสร้างพื้นฐาน

๑.๑ กลยุทธ์ที่ ๒ ก่อสร้าง ปรับปรุง แหล่งน้ำอุปโภคบริโภคบริการรักษาทางคมนาคม สะพาน เชื้อเพลิง ระบบ ระบายน้ำ

(๑) แผนงานอุตสาหกรรมและการโยธา

ที่	โครงการ	วัตถุประสงค์	เป้าหมาย ผลผลิตของโครงการ	งบประมาณและที่ผ่านมา				ตัวชี้วัด (KPI)	ผลลัพธ์ที่คาดว่าจะได้รับ	หน่วยงาน ที่รับผิดชอบ	
				๒๕๖๖ (บาท)	๒๕๖๗ (บาท)	๒๕๖๘ (บาท)	๒๕๖๙ (บาท)				๒๕๗๐ (บาท)
<b>ข้อความเดิม</b> แผนพัฒนาท้องถิ่น (พ.ศ.๒๕๖๖ - พ.ศ.๒๕๗๐) เพิ่มเติมครั้งที่ ๑/๒๕๖๗ ลำดับที่ ๕๙ หน้า ๓๙											
๕๙	โครงการบุกเบิกถนนขอย ต้นโหนด-สระน้ำบนควน หนองต้อ หมู่ที่ ๕ ตำบลน้ำพุ อำเภอบ้านนาสาร จังหวัดสุราษฎร์ธานี	เพื่อให้ประชาชน ได้รับความสะดวก ปลอดภัยในการสัญจร	เป้าหมาย ผลผลิตของโครงการ โดยการบุกเบิกถนนขนาดกว้าง ๔.๐๐ เมตร ยาว ๖๐๐ เมตร ลงหินคลุกหนา ๐.๑๕ เมตร ปริมาณ หินคลุก ๓๖๖ ลูกบาศก์เมตร รายละเอียดตาม แบบแปลนของ อบต.น้ำพุ กำหนด	-	-	๔๒๐,๐๐๐	-	-	มีเส้นทาง คมนาคม จำนวน ๑ สาย	ประชาชนมี เส้นทางสัญจรที่ ปลอดภัย สะดวกสบายและ ได้มาตรฐาน	กองช่าง
<b>เปลี่ยนแปลง</b>											
๑๑	โครงการบุกเบิกถนนขอย ต้นโหนด-บนควนหนอง ต้อ หมู่ที่ ๕ ตำบลน้ำพุ อำเภอบ้านนาสาร จังหวัดสุราษฎร์ธานี	เพื่อให้ประชาชน ได้รับความสะดวก ปลอดภัยในการสัญจร	โดยการบุกเบิกถนนขนาดกว้าง ๕.๐๐ เมตร ระยะทางยาว ๖๐๐ เมตร ลงหินคลุกผิวจราจร กว้าง ๔.๐๐ เมตรหนาเฉลี่ย ๐.๑๕ เมตร ระยะทางยาว ๖๐๐ เมตร ปริมาณหินคลุกไม่น้อย กว่า ๓๖๐ ลูกบาศก์เมตร งานลงหินผุ (แดง) ๖๐๐ ลูกบาศก์เมตร รายละเอียดตามแบบแปลน ของ อบต.น้ำพุ กำหนด	-	-	๗๓๗,๐๐๐	-	-	มีเส้นทาง คมนาคม จำนวน ๑ สาย	ประชาชนมี เส้นทางสัญจรที่ ปลอดภัย สะดวกสบายและ ได้มาตรฐาน	กองช่าง

บัญชีสรุปโครงการพัฒนา

(แบบ ผ.๐๒)

แผนพัฒนาท้องถิ่น (พ.ศ.๒๕๖๖ – พ.ศ.๒๕๗๐) เปลี่ยนแปลงครั้งที่ ๑/๒๕๖๗

องค์การบริหารส่วนตำบลน้ำพุ อำเภอบ้านนาสาร จังหวัดสุราษฎร์ธานี

ก. ยุทธศาสตร์ชาติ ๒๐ ปี ยุทธศาสตร์ที่ ๒ ด้านการสร้างโอกาสและความเสมอภาคในการแข่งขัน ๒๐ ปี

ข. แผนพัฒนาเศรษฐกิจและสังคมแห่งชาติ ฉบับที่ ๑๓ หมายความว่า ๗ ไทยมีวิสาหกิจขนาดกลางและขนาดย่อมที่เข้มแข็ง มีศักยภาพสูง และสามารถ แข่งขันได้

ค. Sustainable Development Goal: SDGs เป้าหมายที่ ๙ สร้างโครงสร้างพื้นฐานที่มีความทนทาน ส่งเสริมการพัฒนาอุตสาหกรรมที่ครอบคลุมและยั่งยืนและส่งเสริมนวัตกรรม

ง. ยุทธศาสตร์จังหวัดที่ ๓ การเชื่อมโยงเส้นทางคมนาคมและศูนย์โลจิสติกส์ (Logistics) ภาคใต้ตอนบน

จ. ยุทธศาสตร์การพัฒนาขององค์กรปกครองส่วนท้องถิ่นในเขตจังหวัดสุราษฎร์ธานี ยุทธศาสตร์ที่ ๑ ด้านโครงสร้างพื้นฐาน

๑) ยุทธศาสตร์ที่ ๑ ยุทธศาสตร์การพัฒนาโครงการโครงสร้างพื้นฐาน

๑.๑ กลยุทธ์ที่ ๖ ก่อสร้าง ปรับปรุง แหล่งน้ำอุปโภคบริโภครักษาทักษะทางคมนาคม สะพาน เชื้อเพลิง ระบบ ระบายน้ำ

(๑) แผนงานยุทธศาสตร์และการโยธา

ที่	โครงการ	วัตถุประสงค์	เป้าหมาย ผลผลิตของโครงการ	งบประมาณและที่ผ่านมา				ตัวชี้วัด (KPI)	ผลลัพธ์ที่คาดว่าจะได้รับ	หน่วยงาน ที่รับผิดชอบ		
				๒๕๖๖ (บาท)	๒๕๖๗ (บาท)	๒๕๖๘ (บาท)	๒๕๖๙ (บาท)				๒๕๗๐ (บาท)	
๓๓	โครงการบุกเบิกถนน ซอยนาคา หมู่ที่ ๖ ตำบลน้ำพุ อำเภอบ้านนาสาร จังหวัดสุราษฎร์ธานี	เพื่อให้ประชาชน ได้รับความสะดวก ปลอดภัยในการ คมนาคม และขนส่ง	เป้าหมาย ผลผลิตของโครงการ โดยทำการบุกเบิกถนนขนาดกว้าง ๕.๐๐ เมตร ระยะทางยาว ๕๕๐.๐๐ เมตร ลงหินคลุกผิว จราจรกว้าง ๔.๐๐ เมตร หนาเฉลี่ย ๐.๑๐ เมตร ระยะทางยาว ๕๕๐.๐๐ เมตร หรือมีปริมาณหิน คลุกไม่น้อยกว่า ๒๓๖.๐๐ ลูกบาศก์เมตร รายละเอียดตามแบบแปลนของ อบต.น้ำพุ กำหนด	-	๒๘๒,๐๐๐	-	-	-	-	มีเส้นทาง คมนาคมที่มี คุณภาพได้ มาตรฐาน จำนวน ๑ สาย	- ประชาชนมี เส้นทางคมนาคมที่ ได้มาตรฐาน และมี เส้นทางในการ ขนส่งสินค้าผลผลิต ทางการเกษตร	กองช่าง
<b>เปลี่ยนแปลง</b>												
๑๒	โครงการบุกเบิกถนน ซอยนาคา หมู่ที่ ๖ ตำบลน้ำพุ อำเภอบ้านนาสาร จังหวัดสุราษฎร์ธานี	เพื่อให้ประชาชน ได้รับความสะดวก ปลอดภัยในการสัญจร	โดยการบุกเบิกถนนขนาดกว้าง ๔.๐๐ เมตร ระยะทางยาว ๕๕๐ เมตร ลงหินคลุกผิวจราจร กว้าง ๓.๕๐ เมตร หนาเฉลี่ย ๐.๑๕ เมตร หรือมี ปริมาณหินคลุกไม่น้อยกว่า ๓๐๔.๕ ลูกบาศก์ เมตร งานลงหินผู่ (แดง) ๒๐๓ ลูกบาศก์เมตร รายละเอียดตามแบบแปลนของ อบต.น้ำพุ กำหนด	-	๔๙๓,๐๐๐	-	-	-	-	มีเส้นทาง คมนาคม จำนวน ๑ สาย	ประชาชนมี เส้นทางสัญจรที่ ปลอดภัย สะดวกสบายและ ได้มาตรฐาน	กองช่าง



บัญชีสรุปโครงการพัฒนา

(แบบ ผ.๐๒)

แผนพัฒนาท้องถิ่น (พ.ศ.๒๕๖๖ - พ.ศ.๒๕๗๐) เปลี่ยนแปลงครั้งที่ ๑/๒๕๖๗

องค์การบริหารส่วนตำบลน้ำพุ อำเภอบ้านนาสาร จังหวัดสุราษฎร์ธานี

ก. ยุทธศาสตร์ชาติ ๒๐ ปี ยุทธศาสตร์ที่ ๔ ด้านการสร้างการเติบโตบนคุณภาพชีวิตที่เป็นมิตรต่อสิ่งแวดล้อม

ข. แผนพัฒนาเศรษฐกิจและสังคมแห่งชาติ ฉบับที่ ๑๓ หมายเหตุที่ ๔ ไทยเป็นศูนย์กลางทางสุขภาพและสุขภาพมูลค่าสูง

ค. Sustainable Development Goal: SDGs เป้าหมายที่ ๓ สร้างหลักประกันว่าคนมีชีวิตที่มีสุขภาพดีและส่งเสริมความเป็นอยู่ที่ดีสำหรับทุกคนในทุกวัย

ง. ยุทธศาสตร์จังหวัดที่ ๔ การพัฒนาสังคมปลอดภัยชีวิตที่ดี และมีศักยภาพในการแข่งขัน

จ. ยุทธศาสตร์การพัฒนาขององค์การปกครองส่วนท้องถิ่นในเขตจังหวัดสุราษฎร์ธานี ยุทธศาสตร์ที่ ๒ ด้านคุณภาพชีวิต

๖) ยุทธศาสตร์ที่ ๖ ด้านการพัฒนาขีดความสามารถประชาชนคนวัยทำงาน และภูมิปัญญาท้องถิ่น

๖.๑ กลยุทธ์ที่ ๒ ส่งเสริมทำนุบำรุงศาสนา ศาสนสถาน อนุรักษ์และสืบสานขนบธรรมเนียม ประเพณี ศิลปวัฒนธรรม และภูมิปัญญาท้องถิ่น

(๑) แผนงานการศาสนา วัฒนธรรม และนันทนาการ

ที่	โครงการ	วัตถุประสงค์	เป้าหมาย ผลผลิตของโครงการ	งบประมาณและที่ผ่านมา					ตัวชี้วัด (KPI)	ผลลัพธ์ที่คาดว่าจะได้รับ	หน่วยงาน ที่รับผิดชอบ	
				๒๕๖๖ (บาท)	๒๕๖๗ (บาท)	๒๕๖๘ (บาท)	๒๕๖๙ (บาท)	๒๕๗๐ (บาท)				
<b>ข้อความเดิม</b> แผนพัฒนาท้องถิ่น (พ.ศ.๒๕๖๖ - พ.ศ.๒๕๗๐) แก้ไขครั้งที่ ๔/๒๕๖๖ ลำดับที่ ๒ หน้า ๑๑												
๒	โครงการจัดการแข่งขันกีฬาน้ำพุสัมพันธ์ตำบลยานาเสพติด	เพื่อให้ประชาชนได้ทำกิจกรรมร่วมกันและส่งเสริมการออกกำลังกาย	ตามโครงการ ของ อบต.น้ำพุ	๑๐๐,๐๐๐	๑๐๕,๐๐๐	๑๐๐,๐๐๐	๑๐๐,๐๐๐	๑๐๐,๐๐๐	๑๐๐,๐๐๐	มีการจัดแข่งขันและกลุ่มเป้าหมายเข้าร่วมโครงการไม่น้อยกว่าร้อยละ ๖๐	มีการใช้เวลาว่างให้เป็นประโยชน์	สำนักปลัด
<b>เปลี่ยนแปลง</b>												
๑	โครงการจัดการแข่งขันกีฬาน้ำพุสัมพันธ์ตำบลยานาเสพติด	เพื่อให้ประชาชนได้ทำกิจกรรมร่วมกันและส่งเสริมการออกกำลังกาย	ตามโครงการ ของ อบต.น้ำพุ กลุ่มเป้าหมาย เด็ก เยาวชน ประชาชนตำบลน้ำพุ	๑๐๐,๐๐๐	๑๐๕,๐๐๐	๓๐๐,๐๐๐	๓๐๐,๐๐๐	๓๐๐,๐๐๐	๓๐๐,๐๐๐	มีการจัดแข่งขันและกลุ่มเป้าหมายเข้าร่วมโครงการไม่น้อยกว่าร้อยละ ๘๐	มีการใช้เวลาว่างให้เกิดประโยชน์	สำนักปลัด

บัญชีสรุปโครงการพัฒนา

(แบบ ผ.๐๒)

แผนพัฒนาท้องถิ่น (พ.ศ.๒๕๖๖ - พ.ศ.๒๕๗๐) เปลี่ยนแปลงครั้งที่ ๑/๒๕๖๗

องค์การบริหารส่วนตำบลน้ำพุ อำเภอบ้านนาสาร จังหวัดสุราษฎร์ธานี

ก. ยุทธศาสตร์ชาติ ๒๐ ปี ยุทธศาสตร์ที่ ๖ ด้านการปรับสมดุลและพัฒนาระบบการบริหารจัดการภาครัฐ

ข. แผนพัฒนาเศรษฐกิจและสังคมแห่งชาติ ฉบับที่ ๑๓ หมวดหมายที่ ๑๓ ไทยมีภาครัฐที่ทันสมัย มีประสิทธิภาพ และตอบสนองประชาชน

ค. Sustainable Development Goal: SDGs เป้าหมายที่ ๑๖ เสริมสังคมที่สงบสุขและครอบคลุมเพื่อการพัฒนาที่ยั่งยืน ให้ทุกคนเข้าถึงความยุติธรรม และสร้างสถาบันที่มีประสิทธิภาพ รับผิดชอบและ

ครอบคลุมในทุกระดับ

ง. ยุทธศาสตร์จังหวัดที่ ๔ การพัฒนาสังคมปลอดภัย คุณภาพชีวิตที่ดี และมีศักยภาพในการแข่งขัน

จ. ยุทธศาสตร์การพัฒนาขององค์กรปกครองส่วนท้องถิ่นในเขตจังหวัดสุราษฎร์ธานี ยุทธศาสตร์ที่ ๖ ด้านการบริหารจัดการท้องถิ่นที่ตามหลักธรรมาภิบาล

๗) ยุทธศาสตร์การพัฒนาด้านการบริหารจัดการบ้านเมืองที่ดี

๗.๑ กลยุทธ์ที่ ๑ ส่งเสริมและพัฒนาคุณภาพการจัดการศึกษาทุกระดับให้ได้มาตรฐานและเป็นไปตามความต้องการของท้องถิ่น

(๑) แผนงานบริหารทั่วไป

ที่	โครงการ	วัตถุประสงค์	เป้าหมาย ผลผลิตของโครงการ	งบประมาณและที่ผ่านมา				ตัวชี้วัด (KPI)	ผลลัพธ์ที่คาดว่าจะได้รับ	หน่วยงาน ที่รับผิดชอบ	
				๒๕๖๖ (บาท)	๒๕๖๗ (บาท)	๒๕๖๘ (บาท)	๒๕๖๙ (บาท)				๒๕๗๐ (บาท)
<b>ข้อความเดิม</b> แผนพัฒนาท้องถิ่น (พ.ศ.๒๕๖๖ - พ.ศ.๒๕๗๐) แก้ไขครั้งที่ ๗/๒๕๖๖ ลำดับที่ ๒ หน้าที่ ๗๑											
๒	โครงการปรับปรุงซ่อมแซมอาคารสำนักงานที่ ๒ หมู่ที่ ๒ ตำบลน้ำพุ อำเภอบ้านนาสาร จังหวัดสุราษฎร์ธานี	เพื่อรองรับการขยายตัวด้านการบริหารงาน อบต.น้ำพุ	โดยทำการปรับปรุงซ่อมแซมอาคารสำนักงานที่ ๒ หมู่ที่ ๒ ตำบลน้ำพุ ขนาดกว้าง ๑๐.๐๐ เมตร ยาว ๒๐.๐๐ เมตร รายละเอียดตามแบบแปลนของ อบต.น้ำพุ กัทหนด	-	๒๕๐,๐๐๐	-	-	-	ที่ทำการสำนักงาน อบต.น้ำพุ ได้รับการปรับปรุงและซ่อมแซม	ประชาชนที่เข้ารับบริการของ อบต.น้ำพุ ได้รับความสะดวกสบายมากขึ้น	กองช่าง
<b>เปลี่ยนแปลง</b>											
๑	โครงการปรับปรุงซ่อมแซมอาคารสำนักงานที่ ๒ หมู่ที่ ๒ ตำบลน้ำพุ อำเภอบ้านนาสาร จังหวัดสุราษฎร์ธานี	เพื่อรองรับการขยายตัวด้านการบริหารงาน อบต.น้ำพุ	โดยการก่อสร้างโครงสร้างหลังคาบังแดดด้วยวัสดุคัตเลอที่ด้านหน้าอาคาร งานซ่อมเปลี่ยนหลังคา งานซ่อมเปลี่ยนฝ้าเพดาน งานซ่อมเปลี่ยนเชิงชาย งานซ่อมเปลี่ยนประตูงานระบบไฟฟ้า งานทาสีรายละเอียดตามแบบแปลนของ อบต.น้ำพุ กัทหนด	-	๓๗๐,๐๐๐	-	-	-	ที่ทำการสำนักงาน อบต.น้ำพุ ได้รับการปรับปรุงและซ่อมแซม	ประชาชนที่เข้ารับบริการของ อบต.น้ำพุ ได้รับความสะดวกสบายมากขึ้น	กองช่าง

บัญชีสรุปโครงการพัฒนา

(แบบ ผ.๐๒)

แผนพัฒนาท้องถิ่น (พ.ศ.๒๕๖๖ - พ.ศ.๒๕๗๐) เปลี่ยนแปลงครั้งที่ ๑/๒๕๖๗

องค์การบริหารส่วนตำบลน้ำพุ อำเภอบ้านนาสาร จังหวัดสุราษฎร์ธานี

ก. ยุทธศาสตร์ชาติ ๒๐ ปี ยุทธศาสตร์ที่ ๖ ด้านการปรับสมดุลและพัฒนาระบบการบริหารจัดการภาครัฐ

ข. แผนพัฒนาเศรษฐกิจและสังคมแห่งชาติ ฉบับที่ ๑๓ ไทยมีภาครัฐที่ทันสมัย มีประสิทธิภาพ และตอบโจทย์ประชาชน

ค. Sustainable Development Goal: SDGs เป้าหมายที่ ๑๖ เสริมสังคมที่สงบสุขและครอบคลุมเพื่อการพัฒนาที่ยั่งยืน ให้ทุกคนเข้าถึงความยุติธรรม และสร้างสถาบันที่มีประสิทธิภาพ รับผิดชอบและ

ครอบคลุมในทุกระดับ

ง. ยุทธศาสตร์จังหวัดที่ ๔ การพัฒนาสังคมปลอดภัย คุณภาพชีวิตที่ดี และมีศักยภาพในการแข่งขัน

จ. ยุทธศาสตร์การพัฒนาขององค์การปกครองส่วนท้องถิ่นในเขตจังหวัดสุราษฎร์ธานี ยุทธศาสตร์ที่ ๖ ด้านการบริหารจัดการท้องถิ่นที่ติดตามหลักธรรมาภิบาล

๗) ยุทธศาสตร์การพัฒนาด้านการบริหารจัดการบ้านเมืองที่ดี

๗.๑ กลยุทธ์ที่ ๑ ส่งเสริมและพัฒนาคุณภาพการจัดการศึกษาทุกประเภทและทุกระดับให้ได้มาตรฐานและเป็นไปตามความต้องการของท้องถิ่น

(๑) แผนงานบริหารทั่วไป

ที่	โครงการ	วัตถุประสงค์	เป้าหมาย ผลผลิตของโครงการ	งบประมาณและที่ผ่านมา					ตัวชี้วัด (KPI)	ผลลัพธ์ที่คาดว่าจะได้รับ	หน่วยงาน ที่รับผิดชอบ		
				๒๕๖๖ (บาท)	๒๕๖๗ (บาท)	๒๕๖๘ (บาท)	๒๕๖๙ (บาท)	๒๕๗๐ (บาท)					
<b>ข้อความเดิม</b> แผนพัฒนาท้องถิ่น (พ.ศ.๒๕๖๖ - พ.ศ.๒๕๗๐) แก้ไขครั้งที่ ๑/๒๕๖๖ ลำดับที่ ๔ หน้าที่ ๑๒๓													
๔	โครงการเสริมสร้าง คุณธรรมจริยธรรมสำหรับ ผู้บริหารท้องถิ่น สมาชิก สภาฯ พนักงานส่วนตำบล พนักงานจ้าง และบุคคลที่ เกี่ยวข้อง	เพื่อส่งเสริมให้ผู้บริหาร สมาชิก อบต. และ บุคลากรในหน่วยงาน มีคุณธรรมจริยธรรม	ตามโครงการของ อบต.น้ำพุ	๒๐,๐๐๐	๒๐,๐๐๐	๒๐,๐๐๐	๒๐,๐๐๐	๒๐,๐๐๐	๒๐,๐๐๐	๒๐,๐๐๐	กลุ่มเป้าหมายมี คุณธรรมจริยธรรม เพิ่มขึ้นไม่น้อย กว่าร้อยละ ๖๐	บุคลากรมี คุณธรรมจริยธรรม	สำนักปลัด
<b>เปลี่ยนแปลง</b>													
๒	โครงการเสริมสร้าง คุณธรรมจริยธรรมสำหรับ ผู้บริหารท้องถิ่น สมาชิก สภาฯ พนักงานส่วนตำบล พนักงานจ้าง และบุคคลที่ เกี่ยวข้อง	เพื่อส่งเสริมให้ผู้บริหาร สมาชิก อบต. และ บุคลากรในหน่วยงาน มีคุณธรรมจริยธรรม	ตามโครงการของ อบต.น้ำพุ กลุ่มเป้าหมาย ผู้บริหารท้องถิ่น สมาชิกสภาฯ พนักงานส่วนตำบล พนักงานจ้าง และบุคคลที่ เกี่ยวข้อง	๒๐,๐๐๐	๒๐๐,๐๐๐	๒๐๐,๐๐๐	๒๐๐,๐๐๐	๒๐๐,๐๐๐	๒๐๐,๐๐๐	๒๐๐,๐๐๐	กลุ่มเป้าหมายมี คุณธรรมจริยธรรม เพิ่มขึ้นไม่น้อย กว่าร้อยละ ๖๐	บุคลากรมี คุณธรรมจริยธรรม	สำนักปลัด

## บัญชีครุภัณฑ์

แผนพัฒนาท้องถิ่น (พ.ศ.๒๕๖๖ – พ.ศ.๒๕๗๐) เปลี่ยนแปลงครั้งที่ ๑/๒๕๖๗

องค์การบริหารส่วนตำบลน้ำพุ อำเภอบ้านนาสาร จังหวัดสุราษฎร์ธานี

บัญชีครุภัณฑ์

แบบ ผ.๐๓

สำหรับที่ไม่ได้ดำเนินการจัดทำเป็นโครงการพัฒนาท้องถิ่น  
แผนพัฒนาท้องถิ่น (พ.ศ.๒๕๖๖ - พ.ศ.๒๕๗๐) เปลี่ยนแปลงครั้งที่ ๑/๒๕๖๗  
องค์การบริหารส่วนตำบลนาโพธิ์ อำเภอบ้านนาสาร จังหวัดสุราษฎร์ธานี

ที่	แผนงาน	หมวด	ประเภท	เป้าหมาย ผลผลิตของครุภัณฑ์	งบประมาณและที่ผ่านมา					หน่วยงาน ที่รับผิดชอบ	
					๒๕๖๖ (บาท)	๒๕๖๗ (บาท)	๒๕๖๘ (บาท)	๒๕๖๙ (บาท)	๒๕๗๐ (บาท)		
<b>ข้อความเดิม</b> แผนพัฒนาท้องถิ่น (พ.ศ.๒๕๖๖ - พ.ศ.๒๕๗๐) แก้ไขครั้งที่ ๑/๒๕๖๖ ลำดับที่ ๒ หน้าที่ ๑๔๕											
<b>กลยุทธ์ที่ ๕</b> ส่งเสริมสนับสนุนการควบคุมโรคติดต่อ การป้องกัน และการแก้ไขปัญหายาเสพติด											
๒	แผนงานสาธารณสุข	ค่าครุภัณฑ์	ครุภัณฑ์ยานพาหนะ และขนส่ง	รถพยาบาลฉุกเฉิน (รถกระบะ) ปริมาตรกระบอกลูกไม้ต่ำกว่า ๒,๔๐๐ ซีซี หรือกำลังเครื่องยนต์สูงสุดไม่เกินกว่า ๑๑๐ กิโลวัตต์ จำนวน ๑ คัน ๑) เครื่องยนต์ดีเซล ๔ สูบ พร้อมอุปกรณ์ตามมาตรฐาน ๒) มีประตูด้านหลัง ปิด - เปิด สำหรับยกเตียงผู้ป่วยเข้า - ออก ๓) มีผู้เก็บท่อ บรรจุก๊าซไม่น้อยกว่า ๒ ท่อ ที่เขวมน้ำเกลือ ๔) มีที่จัดเก็บอุปกรณ์การแพทย์และอุปกรณ์อื่นที่จำเป็นอย่างเป็นสัดส่วน เป็นระเบียบและมีความปลอดภัยจากการหลุด ร่วง ปลิว ออกจากที่จัดเก็บ ในกรณีที่มีการชนหรือกระแทกหรือ รถพยาบาลฉุกเฉิน (รถกระบะ) ปริมาตรกระบอกลูกไม้ต่ำกว่า ๒,๔๐๐ ซีซี หรือกำลังเครื่องยนต์สูงสุดไม่เกินกว่า ๑๑๐ กิโลวัตต์ จำนวน ๑ คัน ๑) เครื่องยนต์ดีเซล ๔ สูบ พร้อมอุปกรณ์ตามมาตรฐาน ๒) มีประตูด้านหลัง ปิด - เปิด สำหรับยกเตียงผู้ป่วยเข้า - ออก ๓) มีผู้เก็บท่อ บรรจุก๊าซไม่น้อยกว่า ๒ ท่อ ที่เขวมน้ำเกลือ ๔) มีที่จัดเก็บอุปกรณ์การแพทย์และอุปกรณ์อื่นที่จำเป็นอย่างเป็นสัดส่วนเป็นระเบียบและมีความปลอดภัยจากการหลุด ร่วง ปลิว ออกจากที่จัดเก็บ	-	๑,๐๗๐,๐๐๐	-	-	-	-	สำนักงาน ที่รับผิดชอบ

ที่	แผนงาน	หมวด	ประเภท	เป้าหมาย ผลผลิตของครุภัณฑ์	งบประมาณและที่ผ่านมา					หน่วยงาน ที่รับผิดชอบ
					๒๕๖๖ (บาท)	๒๕๖๗ (บาท)	๒๕๖๘ (บาท)	๒๕๖๙ (บาท)	๒๕๗๐ (บาท)	
				<p>ในกรณีที่มีการขนหรือกระแทกหรือพลิกคว่ำ</p> <p>๕) มีวิทยุคมนาคม ระบบ VHF/FM ขนาดกำลังไม่ต่ำกว่า ๒๕ วัตต์</p> <p>พร้อมอุปกรณ์ตามมาตรฐานที่กฎหมายกำหนด</p> <p>๖) เครื่องสัญญาณไฟฉุกเฉินพร้อมเครื่องขยายเสียง</p> <p>๗) คุณลักษณะเฉพาะอุปกรณ์การแพทย์ประกอบด้วย</p> <p>(๑) เตียงนอนโลหะผสม แบบมีล้อเซ็น ปรับเป็นรถเข็นได้</p> <p>(๒) เครื่องส่งคลื่นเสียงและเครื่องดูดของเหลวใช้กับไฟรดยนต์</p> <p>(๓) เครื่องวัดความดันโลหิตชนิดติดผนัง</p> <p>(๔) เครื่องป้องกันกระดูกคอเคลื่อน</p> <p>(๕) ชุดป้องกันกระดูกคอเคลื่อน</p> <p>(๖) ชุดเฝือกลม</p> <p>(๗) ชุดให้ออกซิเจน แบบ Pipe Line สำหรับส่งท่อก๊าซ</p> <p>(๘) อุปกรณ์ตามหลังชนิดสั้น</p> <p>(๙) เก้าอี้เคลื่อนย้ายผู้ป่วยชนิดพับเก็บได้</p>						

ที่	แผนงาน	หมวด	ประเภท	เป้าหมาย ผลผลิตของครุภัณฑ์	งบประมาณและที่ผ่านมา				หน่วยงาน ที่รับผิดชอบ	
					๒๕๖๖ (บาท)	๒๕๖๗ (บาท)	๒๕๖๘ (บาท)	๒๕๖๙ (บาท)		
<b>เปลี่ยนแปลง</b>										
<b>กลยุทธ์ที่ ๕ ส่งเสริมสนับสนุนการควบคุมโรคติดต่อ การป้องกัน และการแก้ไขปัญหายาเสพติด</b>										
๑	แผนงาน สาธารณสุข	ค่าครุภัณฑ์	ครุภัณฑ์ยานพาหนะ และขนส่ง	รถพยาบาลฉุกเฉิน (รถกระบะ) ปริมาณรถกระบะไม่เกินค่ากว่า ๒,๔๐๐ ซีซี หรือ กำลังเครื่องยนต์สูงสุดไม่ต่ำกว่า ๑๑๐ กิโลวัตต์ จำนวน ๑ คัน ๑) เครื่องยนต์ดีเซล ๔ สูบ พร้อมอุปกรณ์ตามมาตรฐาน ๒) มีประตูด้านหลัง ปิด - เปิด สำหรับยกเตียงผู้ป่วยเข้า - ออก ๓) มีตู้เก็บของ บรรจุถังไม่น้อยกว่า ๒ ท่อ ที่แขวนน้ำเกลือ ๔) มีที่จัดเก็บอุปกรณ์แพทย์และอุปกรณ์อื่นที่จำเป็นอย่างเป็นสัดส่วนเป็น ระเบียบและมีความปลอดภัยจากการหลุด ร่วง ปลิว ออกจากที่จัดเก็บ ในการมีที่รถมีการขนหรือกระแทกหรือพลิกคว่ำ ๕) มีวิทยุคมนาคม ระบบ VHF/FM ขนาดกำลังส่งไม่ต่ำกว่า ๒๕ วัตต์ พร้อม อุปกรณ์ตามมาตรฐานที่กฎหมายกำหนด ๖) เครื่องสัญญาณไฟฉุกเฉินพร้อมเครื่องขยายเสียง ๗) คุณลักษณะเฉพาะอุปกรณ์การแพทย์ประกอบ (๑) เบาะนั่งโพลีเอทิลีนแบบมีล้อเซ็น ปรับเป็นรถเข็นได้ (๒) ชุดช่วยหายใจชนิดใช้มือป้อนสำหรับเด็กและผู้ใหญ่ (๓) เครื่องวัดความถี่โลหิตชนิดติดผนัง (๔) เครื่องวัดความถี่โลหิตชนิดเคลื่อน (๕) ชุดป้องกันกระตุกเคลื่อน (๖) ชุดเฝือกตามแขน ขา (๗) ชุดให้ออกซิเจน แบบ Pipe Line สำหรับส่งท่อก๊าซ (๘) อุปกรณ์ตามหลังชนิดสั้น (๙) เก้าอี้เคลื่อนย้ายผู้ป่วยชนิดพับเก็บได้ (๑๐) ครอบหลังคางสูงพร้อมติดตั้งเครื่องปรับอากาศ (๑๑) มี Long Spinal Board พร้อมสายรัดตรง ที่ยึดตรงศีรษะ (Head Immobilizer) (๑๒) ภายในห้องปฏิบัติการส่วนสุดท้ายด้านบนติดตั้งโคมไฟสปอร์ตไลท์ชนิด ปรับได้ (๑๓) มีอุปกรณ์ควบคุมสถานการณ์ ประกอบด้วย กระจาย กระบอกไฟกระพริบ ไฟฉายส่องสว่าง เทปจราจร เลื่อนสะท้อนแสง และนกหวีด	-	๑,๓๐๒,๐๐๐	-	-	-	สำนักปลัด

